

# ZA CO POLACY KOCHAJĄ KOLEJ?

Podróże pociągami w 2025 r.

Raport **KOLEO**



# SPIS TREŚCI

Od autorów	3
Raport w pigułce:	4
<b>1. Kto jeździ koleją?</b>	6
<b>1.1</b> Coraz więcej pasażerów	7
<b>1.2</b> Marzenie każdego dziecka	13
<b>1.3</b> Zwierzęta mile widziane	19
<b>1.4</b> Bambetle i rower? Nic nie szkodzi!	23
<b>2. Kolej na co dzień</b>	27
<b>2.1</b> Kolej w regionach	28
<b>2.2</b> Kolej do pracy, szkoły	32
<b>2.3</b> Kolejowa mapa Polski	37
<b>2.4</b> Bileciki do kontroli	41
<b>3. Kolej na wyprawę</b>	46
<b>3.1</b> Przy oknie, w słuchawkach, w przedziale	47
<b>3.2</b> Punktualny jak polska kolej?	51
<b>3.3</b> Najbardziej zatłoczone dni w roku	54
<b>3.4</b> Kulinarna podróż	56
<b>4. Jak tu nie kochać kolei?</b>	59
<b>4.1</b> Miłośnicy kolei są wśród nas	60
<b>4.2</b> Wsiąść do pociągu i poznać miłość	62
<b>4.3</b> 200 lat historii kolei, 100 lat historii PKP	66
<b>4.4</b> Najefektywniejszy środek transportu	68
<b>4.5</b> Stopniowa odbudowa po „ostrym cięciu”	70
Na koniec:	74

## OD AUTORÓW

Od kilku lat słyszymy o renesansie kolei w Polsce. Pomijając dwuletni okres pandemii Covid-19, liczba pasażerów systematycznie rośnie od roku 2014. Wracają zapomniane połączenia. Na wakacje 2025 – po 25-letniej przerwie - znowu można dojechać koleją do Karpacza. Wielkie zainteresowanie mediów wzbudziło bezpośrednie połączenie łączące chorwacką Rijekę z Warszawą, jak i deklaracje nowych połączeń zimowych w Alpy.

My w KOLEO i Minds & Roses kolej **kochamy** – podobnie jak 45% Polaków. Polacy doceniają kolej – bo jest to niezawodny, wygodny i szybki środek transportu. Dla setek tysięcy ludzi podróż pociągiem to codzienna droga do pracy czy szkoły. Dla milionów – najlepszy sposób dojazdu na wakacje, długi weekend albo na wizytę u bliższej lub dalszej rodziny. To też pasja, przygoda, piękne widoki i jeszcze piękniejsze wspomnienia z dzieciństwa.

**Trzymacie w ręku pierwszy raport o miłości Polaków do kolei.** Spojrzeliśmy w dane o przewozach pasażerskich, sprzedaży biletów z najbardziej popularnej aplikacji kolejowej w Polsce i zapytaliśmy o zdanie samych podróżnych<sup>1</sup>. Wszystko po to, żeby zrozumieć, dlaczego Polacy pokochali kolej.

Ten raport najlepiej czyta się w drodze. Słysząc już stukot kół i gwizd konduktora. Zapraszamy na wspólną podróż po danych i ciekawostkach kolejowych!

Autor:

**Jacek Grzeszak**

Współpraca:

**Patrycja Koprowska**

**Zuzanna Łazowska**

**Marta Skalmowska**

**Ewa Kantecka**

Koordynatorka:

**Magdalena Stefanowska**

**Minds & Roses + KOLEO**

**Warszawa, 07.2025**

<sup>1</sup>Na potrzeby raportu w dniach 04-10.06 wykonano badanie reprezentatywne metodą CAWI (Computer Assisted Web Interview) na grupie 1000 osób w wieku od 16 lat.

## RAPORT W PIGUŁCE:

### KOCHAMY KOLEJ

**45%** Polaków i Polek kocha podróżę koleją, a **47%** z nas korzystało z kolei w ubiegłym roku.

W 2024 roku kolej przewiozła **407,5 mln** pasażerów. To najwyższy wynik przewozowy w XXI wieku, choć to o **63%** mniej przewiezionych pasażerów koleją, niż 50 lat temu. Statystyczny Polak podróżował w zeszłym roku pociągiem **10 razy**.

### KOLEJ DLA WSZYSTKICH

**47%** pasażerów korzysta z biletów ulgowych. W Polsce obowiązuje aż **36 kolejowych ulg** ustawowych, które muszą respektować przewoźnicy.

**60%** Polaków uważa, że dzieci kochają kolej. **73%** rozważyłoby podróż pociągiem z kilkuletnim dzieckiem.

## GŁÓWNIE NA KRÓTKI DYSTANS

**69,9 km** – taką odległość przejeżdżał statystyczny pasażer w 2024 r. 5 z 10 najpopularniejszych relacji kolejowych w Polsce łączy miasta oddalone od siebie o mniej niż 100 km.

**Kraków Gł. – Katowice Gł.** – to najpopularniejsza relacja 2024 roku, a **Wrocław Gł.** – to najpopularniejsza stacja 2024 r.

**Trójmiejska SKM** to najpopularniejsza kolej aglomeracyjna w Polsce. Statystyczny mieszkaniec województwa pomorskiego skorzystał z kolei w 2024 roku aż **33 razy**, podczas gdy mieszkaniec województwa podlaskiego – tylko **2,5 razy**.

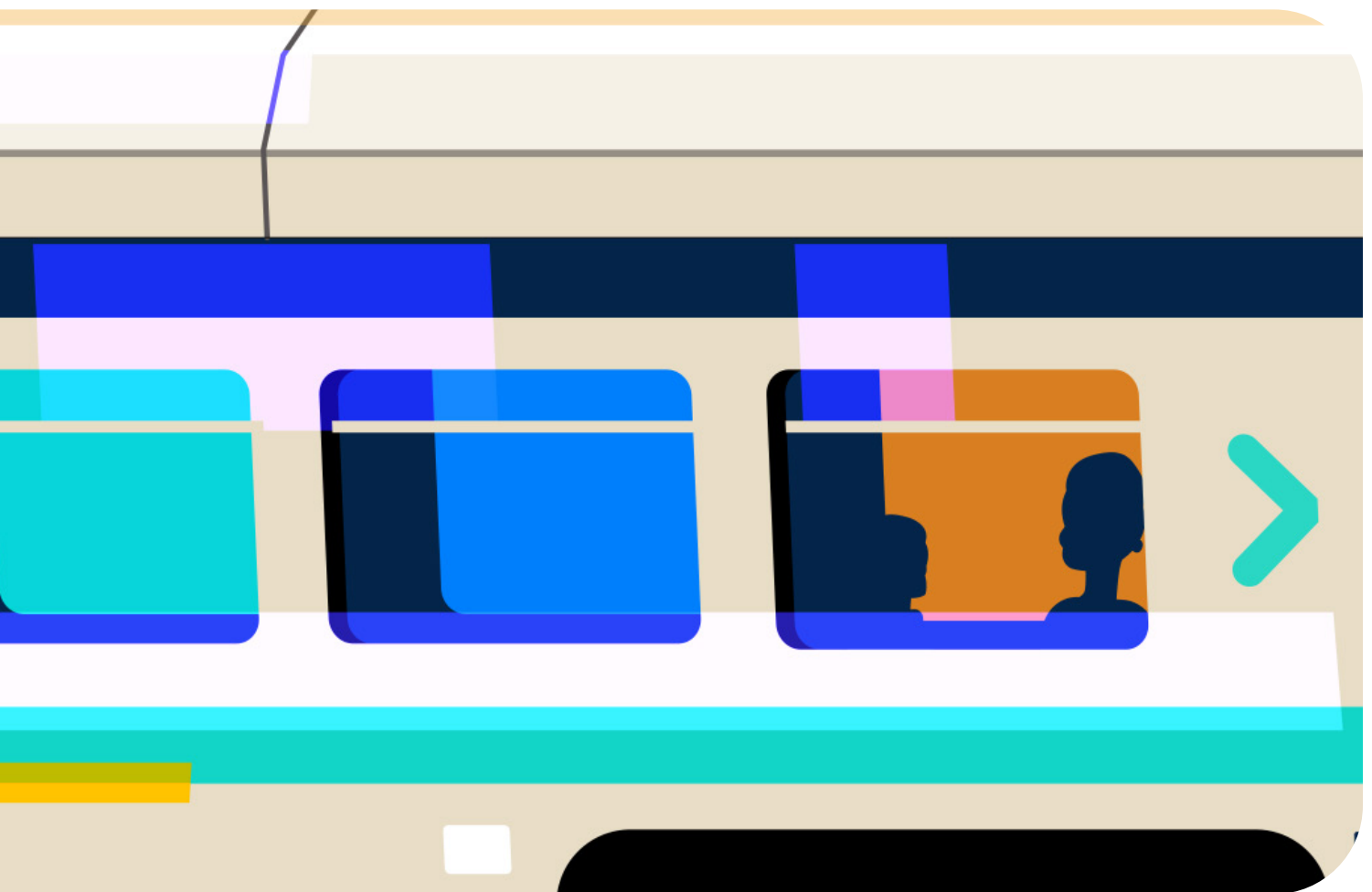
## KOLEJ ŁĄCZY NAS Z NAJBLIŻSZYMI

Najwięcej biletów kolejowych sprzedawanych jest **zaraz przed 1 listopada** oraz **zaraz przed Bożym Narodzeniem**. Dużo biletów sprzedawanych jest w piątki.

**80%** Polaków deklaruje, że woli kupować bilety z wyprzedzeniem, ale **58%** osób, które kupują bilety za pośrednictwem najpopularniejszej aplikacji kupuje je zaraz przed odjazdem (maks. 2 h przed).

Nadal **73 miasta** powyżej 10 tys. mieszkańców nie posiadają dostępu do kolei pasażerskiej. **58%** Polek i Polaków uważa, że jeździłoby koleją częściej, gdyby miało dobre połączenia kolejowe.

# 1. Kto jeździ koleją?

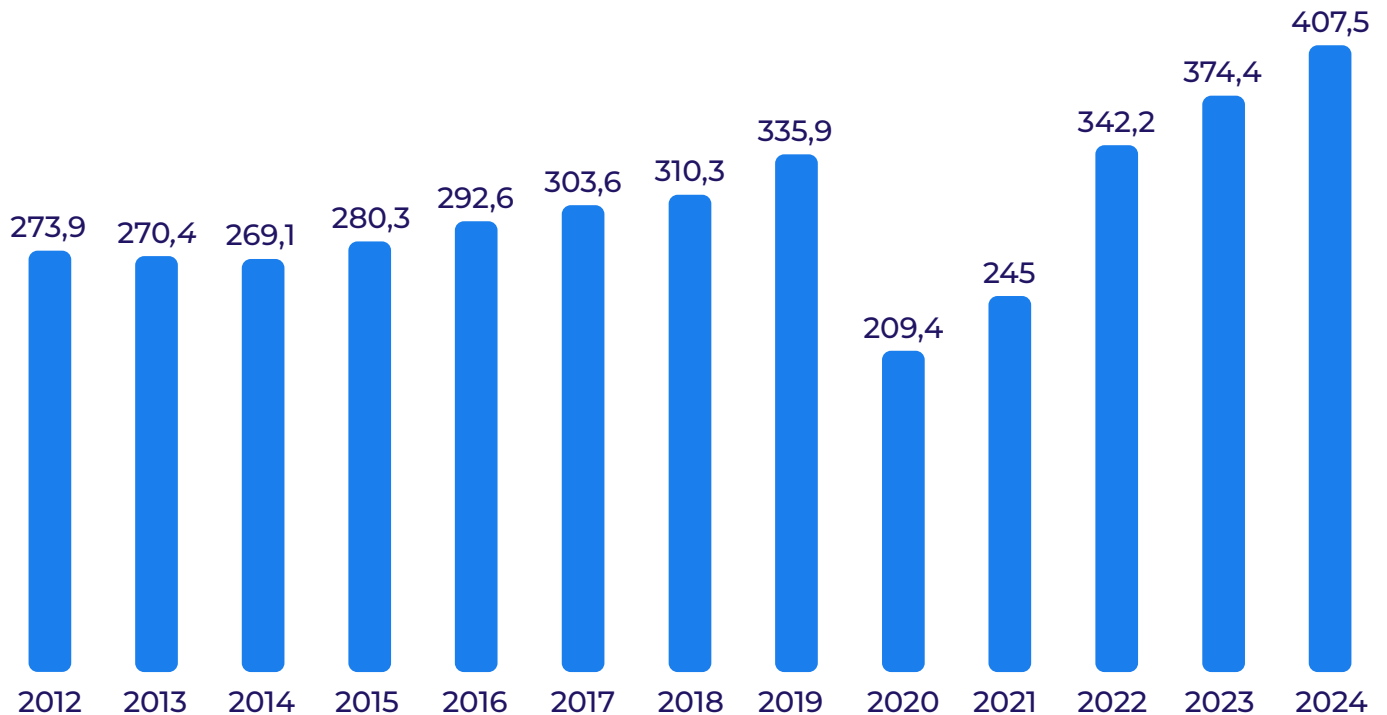


# 1.1 Coraz więcej pasażerów



**Pasażerów w polskich kolejach przybywa** z roku na rok i z miesiąca na miesiąc. Okazuje się, że naprawdę lubimy pociągi.

## Pasażerowie korzystający z kolei rocznie [mln].\*

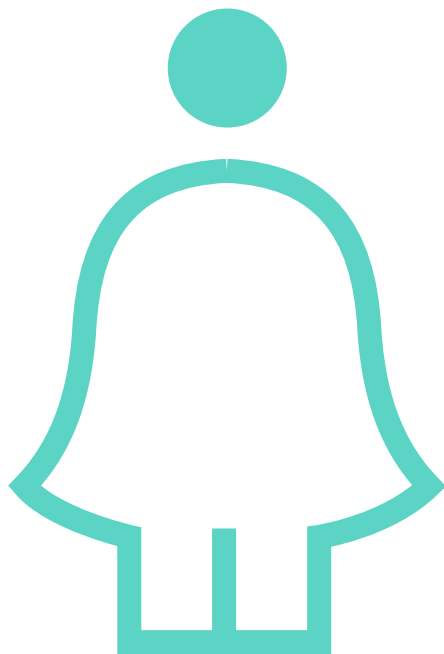
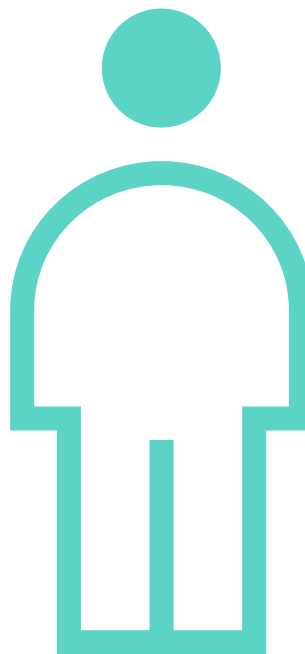


Nasze badanie pokazuje, że kolejną jeździ nieznacznie więcej **mężczyzn (49%)**, niż kobiet (45%). Warto jednak zaznaczyć, że różnica na korzyść mężczyzn występowała we wszystkich środkach transportu. **Mężczyźni są bardziej mobilni i na przestrzeni roku wykonują więcej podró-**

**ży od kobiet – zarówno z racji wykonywanych zawodów<sup>2</sup>, jak i pasji do środków transportu.** Natomiast wśród osób kupujących **bilety w KOLEO dostrzegalna jest przewaga kobiet – które stanowiły ponad 60% pasażerów(ek) w 2024 roku.**

\*Źródło: opracowanie własne na podstawie danych UTK.

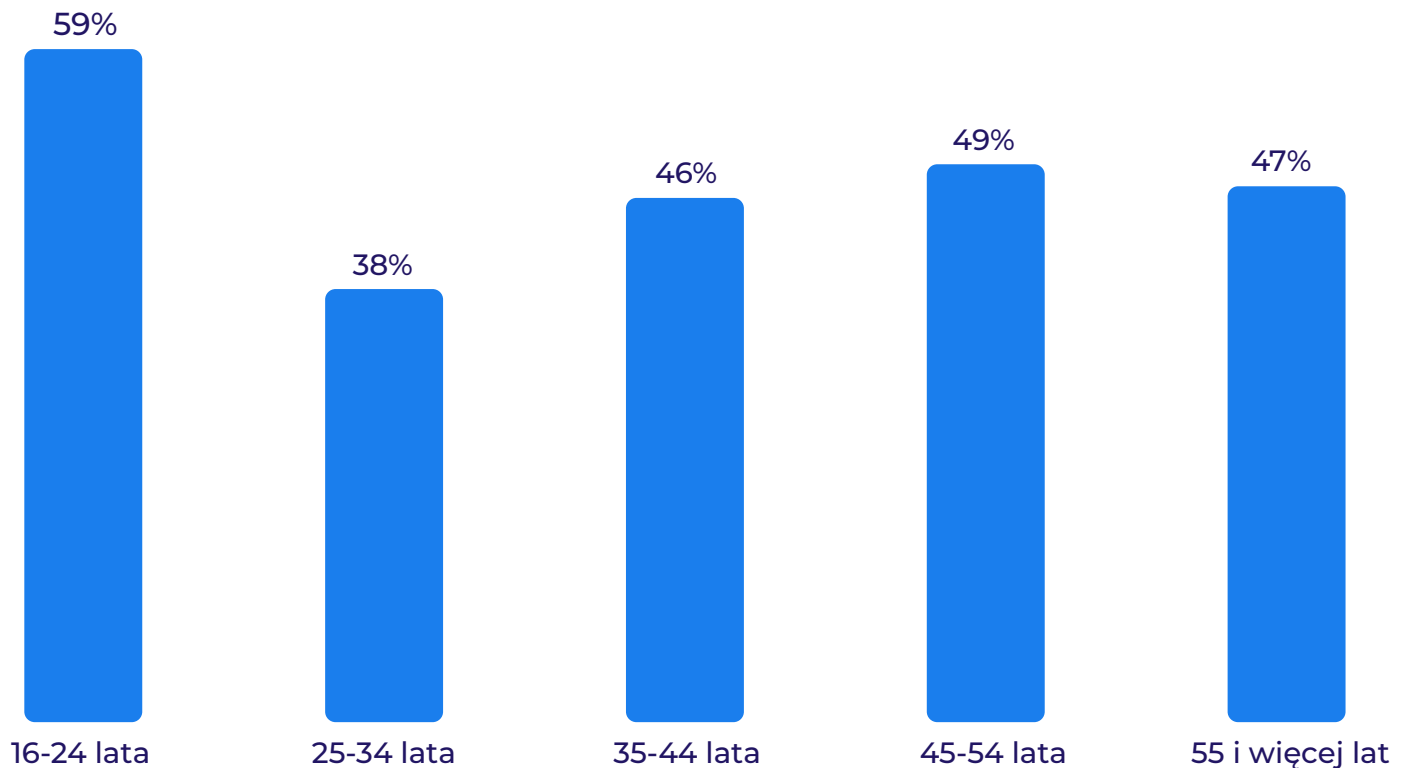
<sup>2</sup>Źródło: Wachter, I., Holz-Rau, C. Gender differences in work-related high mobility differentiated by partnership and parenthood status. *Transportation* 49, 1737–1764 (2022). <https://doi.org/10.1007/s11116-021-10226-z>

**Bilety kupione za pośrednictwem KOLEO w 2024 r. – podział na płeć.\*****60,2%**Sprzedanych biletów  
dla pasażerek**39,8%**Sprzedanych biletów  
dla pasażerów

Przyglądając się deklaracjom korzystania z kolei według wieku, można zauważyć, że **najchętniej podróżują pociągami najmłodszy badani (16-24 lata)**. To pokrywa się też z danymi o sprzedaży biletów

przez KOLEO. **Młodych do kolei przyciągają ulgi ustawowe, ale też lepsze postrzeganie jakości pociągów** (więcej osób w wieku 16-24 uważa kolej za punktualną, niż w przypadku starszych ankietowanych).

## Odsetek osób deklarujących korzystanie z kolei w ostatnim roku – podział wg wieku.\*



➤ **Prawie połowa pasażerów kolei w Polsce korzysta z biletów ulgowych.** To nie tylko osoby po 65 r.ż i przed 18 r. ż. **Osoby w wieku od 19 do 64 lat stanowią w Polsce nieco poniżej 50% lud-**

**ności** – a i tak spora część spośród nich jest objęta różnego rodzaju ulgami (np.: rodzice z Kartą Dużej Rodziny, nauczyciele czy studenci). To, że sprzedawanych jest tak dużo biletów ulgowych nie powinno więc dziwić.

## Bilety sprzedane w 2024 roku przez wszystkich przewoźników kolejowych w Polsce według typu.\*\*



**53%**  
Normalnych



**47%**  
Ulgowych

\*Źródło: opracowanie własne na podstawie badania Minds & Roses.

\*\*Źródło: opracowanie własne na podstawie danych UTK.

**W Polsce obowiązuje 36 ulg ustawowych określonych w 7 różnych ustawach!** To może być rekord na skalę światową. Przez lata ustawodawca nakładał na przewoźników w transporcie zbiorowym różne ograniczenia i regulacje dotyczące przejazdów pasażerskich. Część z nich znalazła się w Ustawie o uprawnieniach do ulgowych przejazdów środka-


mi publicznego transportu zbiorowego (z dnia 20.06.1992), a część rozrzucona jest po innych ustawach poświęconych konkretnym grupom zawodowym czy weteranom działań zbrojnych. Kolej pozostaje, więc silnie regulowaną branżą gospodarki w obszarze biletów – w odróżnieniu od chociażby lotnictwa, gdzie linie lotnicze ustalają dowolnie swoje polityki cenowe.

### Uproszczona struktura ulg ustawowych, obowiązujących w polskich kolejach osobowych (bilety jednorazowe).\*

33%	37%	49%	51%
<ul style="list-style-type: none"> <li>■ Nauczyciele (przedszkolni, szkolni i akademicy)</li> </ul>	<ul style="list-style-type: none"> <li>■ Emeryci i renciści (maksymalnie 2 przejazdy w roku)</li> <li>■ Dzieci od 4 r.ż. do czasu ukończenia edukacji szkolnej</li> <li>■ Posiadacze Karty Polaka</li> <li>■ Osoby niewidome uznane za osoby zdolne do samodzielnej egzystencji</li> <li>■ Inwalidzi wojenni II i III stopnia</li> <li>■ Posiadacze Karty Dużej Rodziny</li> </ul>	<ul style="list-style-type: none"> <li>■ Osoby niezdolne do samodzielnej egzystencji, z wyjątkiem osób niewidomych</li> </ul>	<ul style="list-style-type: none"> <li>■ Studenci (do 26 r.ż.)</li> <li>■ Doktoranci (do 35 r.ż.)</li> <li>■ Kombatanci wojenni i wdowy po kombatantach wojennych.</li> <li>■ Działacze opozycji antykomunistycznej</li> </ul>

\*Źródło: opracowanie własne na podstawie tabeli ulg ustawowych przejazdów koleją.

78%	93%	95%	100%
<ul style="list-style-type: none"> <li>■ Żołnierze odbywający niezawodową służbę wojskową</li> <li>■ Młodzież z niepełnosprawnością wraz z opiekunem</li> <li>■ Inwalidzi wojenni I stopnia</li> </ul>	<ul style="list-style-type: none"> <li>■ Osoby niewidome uznane za osoby niezdolne do samodzielnej egzystencji</li> </ul>	<ul style="list-style-type: none"> <li>■ Opiekun lub przewodnik towarzyszący osobie niezdolnej do samodzielnej egzystencji lub niewidomej</li> </ul>	<ul style="list-style-type: none"> <li>■ Dzieci do lat 4</li> <li>■ Funkcjonariusze służb mundurowych i Żołnierze Żandarmerii podczas wykonywania czynności służbowych</li> <li>■ Parlamentarzyści</li> </ul>

 Powyższa tabela stanowi tylko uproszczony schemat ulg ustawowych, opracowany według stanu na 10.09.2024<sup>3</sup>. Pełna tabela, poza różnicami w wysokości ulg między grupami uprawnionych, zakłada też inne ulgi dla tych samych uprawnionych na różne typy pociągów (osobowych, pospiesznych i ekspresowych), a także na zakup różnego rodzaju biletów (okresowych czy jednorazowych).

Tak skomplikowany system powoduje spore trudności dla przewoźników kolejowych, dystrybutorów biletów kolejowych jak i samych pasażerów. Ponadto niektóre zniżki dostępne są tylko przy spełnieniu dodatkowych warunków, które dotyczyć mogą m.in.

celu podróży. Często ta sama osoba może skorzystać z różnych ulg (np. Karty Dużej Rodziny i zniżki dla nauczycieli albo zniżki dla inwalidów oraz zniżki dla emerytów). W odpowiedzi na to, KOLEO stworzyło system przydzielający najbardziej korzystne ulgi dla konkretnych pasażerów według podanych danych osobowych.

**Branża kolejowa od lat apeluje do Ministerstwa Infrastruktury o przygotowanie kompleksowej reformy systemu ulg w transporcie publicznym.** Na początku 2025 r. w mediach pojawiły się informacje o tym, że resort pracuje nad odpowiednimi nowelizacjami ustaw. Zmiany mają nastąpić jednak dopiero za 2 lata...<sup>4</sup>

<sup>3</sup>Aktualna tabela ulg ustawowych jest dostępna na stronach przewoźników kolejowych, m.in. Intercity: [https://www.intercity.pl/pl/dokumenty/Przepisy%20i%20taryfy/Ulgi%20ustawowe/Tabele\\_ulg\\_ustawowych\\_10-09-2024.pdf](https://www.intercity.pl/pl/dokumenty/Przepisy%20i%20taryfy/Ulgi%20ustawowe/Tabele_ulg_ustawowych_10-09-2024.pdf)

<sup>4</sup>Artykuł Krzysztofa Śmietany z Dziennika Gazety Prawnej z 25.02.2025: <https://www.gazetaprawna.pl/wiadomosci/artykuly/9746035,pasazerow-kolei-czekaja-olbrzymie-zmiany-zniknie-czesc-ulg-i-pojawi-s.html>


## 1.2 Marzenie każdego dziecka



**Pamiętasz swoją pierwszą podróż koleją?** Może była to wyprawa nad morze z rodzicami lub dziadkami, a może samodzielny wyjazd do cioci na wakacje? Dla dzieci pociąg to magiczny pojazd, który zabiera w nieznaną przygodę – pełną nowych zapachów, emocji i niezapomnianych przeżyć.

*„Uwielbiam podróżować pociągiem, moi synowie też. Pociąg jest dla nich większą atrakcją niż samochód. Od dwóch lat wybieramy właśnie ten środek transportu.”*

*Wypowiedź internautki pod jednym z postów dot. podróży z dzieckiem.*

 Potwierdza to nasze badanie – **ponad 60% ankietowanych odpowiedziało twierdząco na pytanie: Czy dzieci kochają kolej?**\* Ciekawą perspektywę na podróżowanie koleją z dziećmi prezentuje Magdalena Rowińska – popularna blogerka, autorka blogu „Wkręcona”:

*„Kiedy wspominaliśmy znajomym, że wybieramy się nad morze pociągiem, każdy reagował tak samo (zdziwieniem).(...) Czy miałam obawy przed tą podróżą? Nie. Skoro przetrwaliśmy 2 godziny w samolocie + 2 na odprawę, to 7 godzin w pociągu nie będzie problemem. Czy miałam rację? Ten pomysł to był strzał w 10! Chłopaki nie marudzili (bo nie byli spięci pasami), chętnie patrzyli przez okno, chodzili po wagonie i bawili się. Wielkim plusem podróży pociągiem jest fakt, że (o ile nie ma wielkiego tłoku) dziecko może się swobodnie poruszać.”*

*Magdalena Rowińska, autorka blogu „Wkręcona”<sup>5</sup>*

\*Źródło: badanie Minds & Roses.

<sup>5</sup>Źródło: <https://wkrecona.pl/pociagiem-z-dziecmi/>

W naszym badaniu zadaliśmy pytanie: W jakim stopniu był/a byś skłonny/a skorzystać z pociągu, gdybyś jechał/a z kilkuletnim dzieckiem? **73% osób wybrało odpowiedź: „Raczej bym rozważał/a” oraz „Na pewno bym rozważał/a”.** To tylko nieznacznie mniej, niż w przypadku samochodów osobowych (82% rozważających), a wyraźnie więcej, niż osób rozważających podróż autokarem (58%) z małym dzieckiem\*.

**Takie wyniki nas nie dziwią! Rodzinna podróż koleją ma wiele plusów, o czym także pisze Rowińska. Dodatkowo, wyniki badań pokazują, że dzieci o wiele rzadziej dotyka choroba lokomocyjna w pociągu niż w samochodzie czy autobusie.<sup>6</sup>**

*„Gdybym miała wymienić pokrótce zalety podróży pociągiem z dziećmi wskazałabym:*

- *dziecko nie musi być zapięte pasami, ma całkowitą swobodę, stąd nie musimy robić postojów na rozprostowanie nóg,*
- *gdy dziecko chce spać, a nie potrafi samo zasnąć – mamy możliwość je przytulić/ponosić,*
- *opcja korzystania z toalety (szczególnie zimą, gdy nie musimy ubierać i wyciągać dziecka z auta),*
- *wspólna opieka nad dziećmi, bowiem dotychczas S. (mąż) skupiony na drodze, a ja zestresowana co zrobić by brzdące nie płakały.”*

*Magdalena Rowińska, autorka blogu „Wkręcona”*

**Niektórzy rodzice wciąż odczuwają niepokój związany z podróżowaniem pociągiem z dzieckiem.** Jest to całkowicie zrozumiałe, ponieważ mogą pojawić się wątpliwości dotyczące komfortu malucha, jego znudzenia w trakcie jazdy czy też logistyki całego wyjazdu. **Skutecznym sposobem na rozwianie tych obaw jest dobre przygotowanie, które zwiększa szansę na spokojną i udaną podróż.**

\*Źródło: badanie Minds & Roses.

<sup>6</sup>Źródło: [https://www.researchgate.net/publication/262842476\\_Motion\\_sickness\\_prevalence\\_in\\_school\\_children](https://www.researchgate.net/publication/262842476_Motion_sickness_prevalence_in_school_children)

<sup>7</sup>Źródło: <https://wkrecona.pl/pociagiem-z-dziecmi/>

## Oto 6 wskazówek dla podróżujących z dziećmi:

### 1. Odpowiednio spakowane bambetle.

Zabierz do pociągu ulubione zabawki, książeczki czy gry, które pomogą zająć dziecko i zapobiec nudzie. Nie zapomnij o przekąskach, które mogą poprawić humor i zaangażować dziecko w kluczowych momentach. Znajomy kocyk, poduszka czy ukochany miś sprawią, że drzemka będzie przyjemna i bezstresowa.

### 2. Wybierz odpowiedni czas podróży.

Unikaj godzin szczytu, szczególnie piątkowych popołudni i niedzielnych powrotów, gdy pociągi bywają przepełnione. Najlepiej wybrać taką porę dnia, kiedy dziecko zazwyczaj jest spokojne, np. po drzemce lub w trakcie podwieczorku.

### 3. Zaplanuj zabawy na czas podróży.

Zaangażuj dziecko w gry słowne np. „Co widzisz za oknem?” albo „Wymień zwierzę na literę A”. Dobrym pomysłem są również karty obrazkowe, kolorowanki czy naklejki – kreatywna zabawa zadziała lepiej niż telefon.

### 4. Wykorzystaj widoki za oknem jako formę nauki.

Zachęć dziecko do obserwowania krajobrazów: pól, lasów, mostów czy rzek. To świetna okazja do nauki geografii i przyrody.

### 5. Zadbaj o komfort i przestrzeń.

Jeśli dostępna jest opcja rezerwacji miejsca w przedziale dla rodzin z dziećmi - skorzystaj z niej. Takie wagony są przystosowane do małych pasażerów. Pozwól dziecku zapoznać się z otoczeniem, a jeśli sytuacja na to pozwala – wybierz się z nim na krótki spacer po wagonie. To pomoże rozładować energię i poprawi samopoczucie.

### 6. Zadbaj o bezpieczeństwo i spokój.

W trakcie przesiadek, wsiadania i wysiadania z pociągu poświęć dziecku szczególną uwagę. Warto też przed podróżą omówić z maluchem podstawowe zasady zachowania i bezpieczeństwa – np. by się nie oddalał i nie dotykał drzwi, i zawsze trzymał się opiekuna.

## Wielu rodziców jechało już pociągiem z dzieckiem i oto jak relacjonują podróż:

*„Jechałam z synkiem 9,5 godziny – było super. Nie płakał, był wesoły. Ja lubię podróże, więc dla mnie bez problemu. Mimo że jechaliśmy w zwykłym przedziale, a nie dla rodzin z dziećmi, młody skradł serca wszystkim współpasażerom.”*

*„Mam za sobą już jakieś 16 podróży pociągiem z dzieckiem i szczerze mówiąc, to dla mnie najlepszy sposób przemieszczania się. Poza jednym przypadkiem, gdy pociąg miał godzinne opóźnienie, wszystko przebiegało bez większych trudności. Jeśli się boisz – pamiętaj, że strach ma wielkie oczy. Konduktorzy są zazwyczaj bardzo pomocni i mili.”*

*„Jeździłam pociągiem nawet jak byłam w ciąży i teraz (mój syn) jest ich miłośnikiem. Zawsze był tam grzeczniejszy jak w domu. Już w ciągu 6 lat przejechał z 10 razy pociągiem i zawsze tam jest spokojny, a w domu rozrabia. A najlepsze jest to, że jak w domu marudzi to jedyny sposób na niego (...) to zabrać go na dworzec, żeby mógł pociągi pooglądać.”*

### Wypowiedzi internautów na temat podróży z dziećmi



Dobrym rozwiązaniem na długodystansową **podróż z dzieckiem będzie wybranie wagonu sypialnego lub kuszetki** (wagonu z miejscami do leżenia). Wybór takiego miejsca zapewni komfort i spokojny sen, bez zbędnego zmęczenia i stresu.

*„Jechałem ze Szczecina do Zakopca z dziećmi, piękna sprawa. Chyba 8 rano budzisz się w Zakopanem. Wygodnie pociąg ulula jak w łóżeczku.”*

„Jechałam na święta do Zakopanego z Gdańska. Cena biletu od osoby 75 zł +150 przedział sypialny.

Warto. Polecam. Mega komfort podróży.”

*Wypowiedzi internautów na temat podróży w wagonach sypialnych i kuszetkach.*

Przewoźnicy kolejowi dokładają wszelkich starań, aby zachęcić najmłodszych do kolei i dać im okazję do przeżycia pierwszej, wyjątkowej podróży pociągiem. Również miejsca związane z koleją organizują różne ciekawe inicjatywy dla najmłodszych. **Warszawska Stacja Muzeum zorganizowała w wakacje 2024 r. projekt pod nazwą „Stacja Dzieci 2024”.** Młodzi uczestnicy mieli okazję wziąć udział w warsztatach, **podczas których wcielali się w różne zawody: technika, budowniczego mostów, elektryka czy inżyniera.** Poznawali działanie maszyn kolejowych, dowiadując się, jak działa silnik, hamulce oraz jak przebiega sterowanie ruchem pociągów.

Natomiast **Muzeum Kolejnictwa na Śląsku co roku organizuje „Dzień Dziecka z Tomkiem i Przyjaciele”.** Najmłodszy mogą skorzystać ze specjalnych animacji, odwiedzić stacje z grami i nagrodami, wziąć udział w przejażdżce edukacyjnej po bocznicy oraz spotkać się z popularnym „Tomkiem”. Podobne atrakcje w ten szczególny dzień przygotowują też inne **muzea kolejowe m.in. w Warszawie, Wolsztynie, Skierniewicach czy Kostrzynie.**



## 1.3 Zwierzęta mile widziane



Dzieci kochają pociągi. A zwierzęta? Co zrobić, gdy planujemy wyjazd, a nie mamy komu powierzyć opieki nad psem? **Zwierzęta coraz częściej towarzyszą Polakom w podróży.** Najczęściej są to psy, ale w wagonach PKP pojawiły się też koty, a nawet ... owca (co skrupulatnie opisały media)<sup>8!</sup>

➤ Jeśli chodzi o środek transportu do przewożenia psa, to nadal samochód jest naszym pierwszym wyborem (76% badanych rozważa tę opcję) – **pociąg (38%) wygrywa z autobusami (22%)**. 52% Polaków uważa, że jazda pociągiem z psem może być kłopotliwa<sup>9</sup>.

**Podczas podróży należy pamiętać o pociągowym savoir-vivre, aby podróż była przyjemna dla wszystkich jej uczestników.** Mniejsze zwierzęta, jeśli mieszczą się w torbie albo transporterze i można je swobodnie umieścić na kolanach, mogą

podróżować bezpłatnie, bez konieczności zakupu specjalnego biletu. Inaczej wygląda to w przypadku większych psów, które nie mieszczą się w transporterze – muszą mieć kaganiec oraz smycz. Właściciel powinien mieć przy sobie aktualną książeczkę szczepień zwierzęcia, z potwierdzeniem szczepienia przeciwko wściekliznie. **Konieczne może być również wykupienie dodatkowego biletu – zależy to jednak od przewoźnika. W przypadku PKP Intercity kosztuje on 15,20 zł niezależnie od długości trasy.**



<sup>8</sup>Źródło: <https://tvn24.pl/tvnwarszawa/srodmiescie/warszawa-baran-jechal-pierwsza-klasa-pociagu-st8071791>

<sup>9</sup>Źródło: badanie Minds & Roses.

## Pociągowy savoir-vivre z psem:

### 1. Transporter = brak biletu.

Małe psy mogą podróżować bezpłatnie, jeśli są w zamkniętym transporterze, torbie lub koszu, który mieści się na kolanach lub w schowku nad głową.

### 2. Większy pies = bilet i akcesoria.

Duże psy, które nie mieszczą się w transporterze, muszą:

- mieć smycz i kaganiec,
- posiadać aktualną książeczkę szczepień (w tym przeciw wściekliźnie),
- mieć wykupiony bilet (15,20 zł – PKP Intercity) w przypadku niektórych przewoźników.

### 3. Zgoda współpasażerów w przedziale.

W wagonach przedziałowych podróż z psem jest możliwa tylko za zgodą wszystkich pasażerów. W razie sprzeciwu konduktor może zmienić miejsce podróży lub zaproponować zwrot biletu.

### 4. Fotel dla pupila.

Pies nie może siedzieć na siedzeniu – musi przebywać na podłodze obok właściciela, chyba że zostanie dla niego wykupione miejsce.

### 5. Zakaz w wagonie gastronomicznym.

Zwierzęta nie mają wstępu do wagonów barowych i restauracyjnych.

### 6. W przedziale sypialnym – cały przedział dla siebie.

Jeśli podróżujesz z psem w wagonie sypialnym lub z miejscami do leżenia, musisz wykupić wszystkie miejsca w przedziale.


### 7. Sprzątaj po swoim psie.

W przypadku zabrudzeń właściciel jest zobowiązany do utrzymania czystości w wagonie.

### 8. Wyjątki dla psów przewodników.

Psy przewodnicy i psy asystujące:

- podróżują bez biletu,
- bez kagańca,
- muszą mieć uprzęż i dokument potwierdzający status.

 **Podróż z psem może być przyjemnym doświadczeniem** – zarówno dla właściciela, jak i dla samego zwierzęcia. Warto zadbać o kilka zasad: **bezpieczeństwo, szacunek dla innych podróżnych i dobre przygotowanie pupila.**

„Często jeżdżę z psem pociągiem i żadna nieprzyjemność jeszcze mnie nie spotkała. Pies miał zakupiony bilet, był zamknięty na smyczy i siedział grzecznie na podłodze.”

„Mój pies dosiadł się kiedyś do ekipy konduktorów, bo siedzieliśmy obok. Został wygłaskany za wszystkie czasy i nie chcieli go potem oddać!”

„Byłam kilka razy współpasażerką osób z psami i zawsze umiłało mi to drogę.”

„Mój pies uwielbia dworce, pociągi, konduktorów i podróżnych! Jeździmy pociągami przez całe lato.”



**Najwięcej psów podróżujących pociągiem spotyka się w Krakowie.**

To właśnie tam w 2024 roku odnotowano największy ruch psich pasażerów.

## Najpopularniejsze „psie” relacje w KOLEO\*

Chełm - Warszawa

---

Kraków - Przemyśl

---

Warszawa - Kraków

---

Kraków Główny - Kraków Lotnisko

---

Warszawa - Wrocław

---

Przemyśl - Wrocław



Jednak **największy „psi” ruch w relacjach dotyczył tras łączących miasta położone przy granicy z Ukrainą** (Chełm i Przemyśl) z największymi polskimi metropoliami – Warszawą, Krakowem

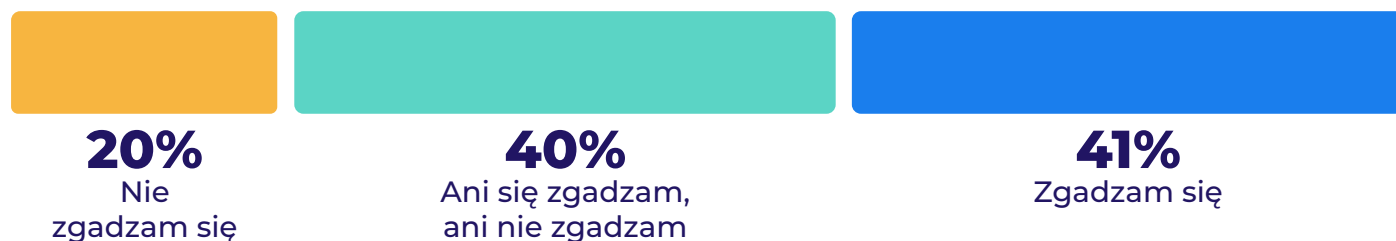
i Wrocławiem. **Dla wielu obywateli Ukrainy**, pozbawionych możliwości podróży lotniczych ze swojego kraju, **polska kolej pozostaje „oknem na świat”**, co jak widać dotyczy też ich pupili.

# 1.4 Bambetle i rower? Nic nie szkodzi!



Na polskich peronach coraz częściej obok pasażerów z walizkami można dostrzec także tych, którzy prowadzą swoje rowery. Kolej i rower, tworzą dziś zgrany zespół, który umożliwia efektywne i ekologiczne przemieszczanie się na różnych dystansach. **Nie dziwi zatem, że 41% respondentów uznało podróż pociągiem z rowerem za wygodną formę przejazdu, a tylko 20% nie zgodziło się z tą tezą.**

## Czy zgadzasz się ze stwierdzeniem: „Jazda pociągiem z rowerem jest bardzo wygodna”?\*



➤ **Rower to idealne rozwiązanie problemu tzw. „ostatniej mili”**, czyli etapu podróży, kiedy trzeba dotrzeć na dworzec kolejowy, mieszkając w znacznej odległości od stacji. Problem ten szczególnie dotyczy nowych dzielnic, które powstają na obrzeżach dużych miast. Właśnie dlatego wiele osób wybiera samochód jako

główny środek transportu. Tymczasem **rower pozwala szybko i wygodnie przejechać kilka kilometrów do dworca**, bez stresu związanego z parkowaniem. W takim przypadku pełni on funkcję wygodnego i funkcjonalnego dopełnienia transportu kolejowego.

➤ W sytuacji, **kiedy chcemy skorzystać z roweru rekreacyjnie**, musimy najpierw dostać się do pięknej trasy rowerowej, **kolej pomaga sprawnie przetransportować nasze dwa kółka**. Jak piszą autorzy bloga Rowerem z dzieckiem:

*„Kolej i rower to dobrana para, na wakacje i na co dzień. Ze zwykłym rowerem podróżuje się coraz łatwiej. Wyprawy z przyczepką, cargo albo większą grupą rowerzystów wymagają przygotowania. Kolej powoli zauważa pasażera z rowerem i przestaje go traktować jak zło konieczne.”*

*Autorzy bloga Rowerem z dzieckiem<sup>10</sup>*

➤ Na popularność tego rozwiązania wpływa również jego praktyczny charakter: **przewóz roweru koleją nie wymaga żadnego dodatkowego sprzętu**, takiego jak bagażniki czy uchwyty montowane na samochodzie.

**To uproszczenie logistyki czyni podróż bardziej dostępną i atrakcyjną** – zarówno dla osób doświadczonych, jak i tych, którzy dopiero zaczynają planować rowerowe wycieczki wspomagane transportem publicznym.

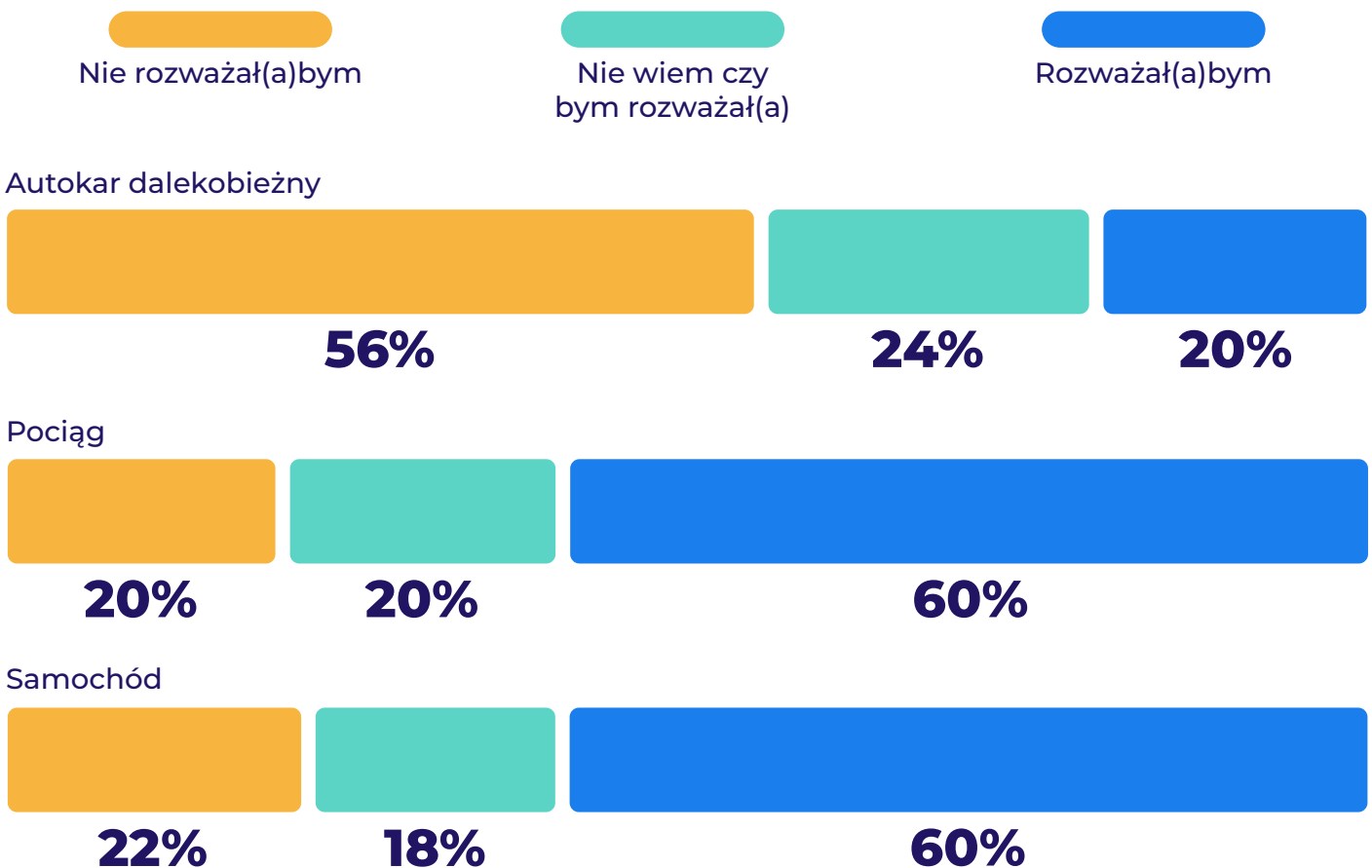
\*Źródło: opracowanie własne na podstawie badania Minds & Roses.

<sup>10</sup>Źródło: <https://roweremzdziekiem.pl/kolej-na-rower-poradnik-rowerowo-kolejowy-z-rowerem-w-pociagu-2025/>

## 1.4 BAMBETLE I ROWER? NIC NIE SZKODZI!

Gdy zapytaliśmy Polaków o to czy rozważaliby przy transporcie rowerem, poszczególne środki lokomocji, **60% uznało, że rozważałoby transport kolejną.** To tyle samo, ile było osób rozważających transport rowerem swoim samochodem, a znacząco więcej niż w przypadku autokaru (20%).

### W jakim stopniu był(a)byś skłonny(a) skorzystać z poniższych środków lokomocji, gdybyś jechał(a) z rowerem?\*



Warto pamiętać, że nawet rower – choć nie jest pasażerem w ścisłym tego słowa znaczeniu – w pociągach **części przewoźników, w tym PKP Intercity, wymaga biletu i przypisanego miejsca.** Przed podróżą należy sprawdzić, czy pociąg przewiduje przewóz rowerem. Bilet warto kupić z wyprzedzeniem, ponieważ liczba miejsc jest ograniczona, a bilety szybko znikają z systemu rezerwacyjnego – zwłaszcza w sezonie letnim.

**W 2024 roku najwięcej rowerzystów korzystało z połączeń Kraków–Katowice, Poznań–Wrocław oraz Kraków–Wrocław** – tras przebiegających przez silnie zurbanizowane i dobrze skomunikowane regiony Polski. **Rower w połączeniu z koleją staje się nie tylko środkiem rekreacyjnym, lecz także narzędziem efektywnego przemieszczania się** między miastami z rozwiniętą infrastrukturą rowerową.

\*Źródło: opracowanie własne na podstawie badania Minds & Roses.

## Najpopularniejsze relacje z rowerem w 2024\*

Kraków - Katowice	Kraków - Tarnów
Wrocław - Poznań	Warszawa - Łódź
Kraków - Wrocław	Hel - Gdynia
Warszawa - Kraków	Kraków - Oświęcim

➤ Dwie ostatnie relacje na tej liście to jednak **zdecydowanie rekreacyjne kierunki**. Ciekawe też, że na obu tych trasach występuje wyraźna dysproporcja w liczbie rowerów przewożonych w jednym kierunku. O ile na pierwszych 6 trasach podobna liczba pasażerów kupowała bilety „w jedną” jak i „w drugą” stronę, o tyle **z Helu do Gdyni jechało dużo więcej osób z rowerami niż z Gdyni do Helu. Podobnie, w pociągu relacji Kraków–Oświęcim łatwiej było spotkać rowerzystę niż w pociągu w przeciwnym kierunku.**

Dlaczego wiele osób zdecydowało się na bilet w jedną stronę? **Odpowiedzią mogą być szlaki rowerowe i wyprawy, w których pociąg służy jako transport tylko w jedną stronę. Hel to koniec popularnego Nadmorskiego Szlaku Rowerowego (R10).** Wiele osób więc z pewnością dojechało na Hel siłą własnych mięśni. **Oświęcim z Krakowem łączy natomiast Wiślana Trasa Rowerowa** – idealny cel na jednodniowy wysiłek dla Krakusów (i nie tylko).

Innymi przykładami pięknych tras dostępnych dla pasażerów-rowerzystów są: **Szlak Wokół Tatr czy Velo Dunajec**. Wszystkie łatwo dostępne ze stacji kolejowych.

## A co, jeśli wieziemy ze sobą duże bagaże?

➤ **Standardowo za plecaki i walizki nie należy uiszczać opłaty**, dopóki da je się zmieścić pod definicję „bagażu podręcznego”. Natomiast – kiedy rozmiar bagażu przekracza granice przyzwoitości (czyli nie mieści się już ani na półce, ani pod siedzeniem), należy potraktować go

poważnie i zapewnić mu... osobny bilet. **W aplikacji KOLEO taka opcja była szczególnie popularna na trasach na lotniska oraz do i z granicy z Ukrainą** (podobnie jak przy biletach dla psów). Kolej może być więc dobrym wstępem do dalszej i dłuższej podróży, w którą zabieramy duży bagaż.

## 2. Kolej na co dzień



## 2.1 Kolej w regionach



Choć pociąg może kojarzyć się z daleką wyprawą, większość pasażerów porusza się na krótkich trasach – codziennie z pracy do domu albo co weekend z uczelni do domu rodzinnego. **W tym rozdziale wsiadamy do pociągu regionalnego i przyglądamy się kto nim jedzie, dokąd i dlaczego.**

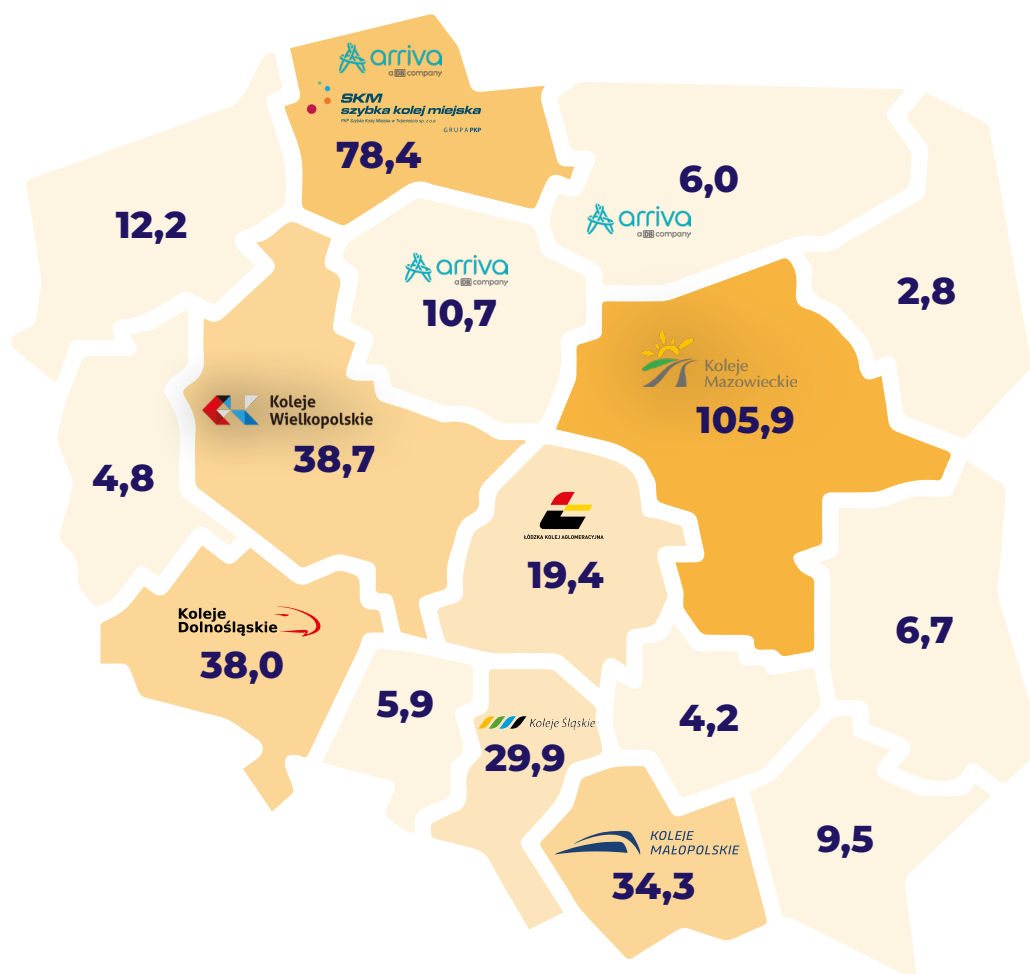
Mimo, że w Polsce przybyło wiele tysięcy kilometrów dróg szybkiego ruchu, a **większość gospodarstw domowych posiada własne cztery kółka, pociąg pozostaje znakomitą alternatywą.**

Renesans kolei w ostatnich latach to też wzmocnienie kolei regionalnych w części województw, **nowe przystanki na trasach, nowe połączenia, nowoczesne składy pociągów osobowych.**

W danych dotyczących przejazdów kolejowych w Polsce widać wyraźne **nierówności pomiędzy województwami.** W liczbach bezwzględnych **liderem jest niezmiennie najliczniejsze wojewódz-**

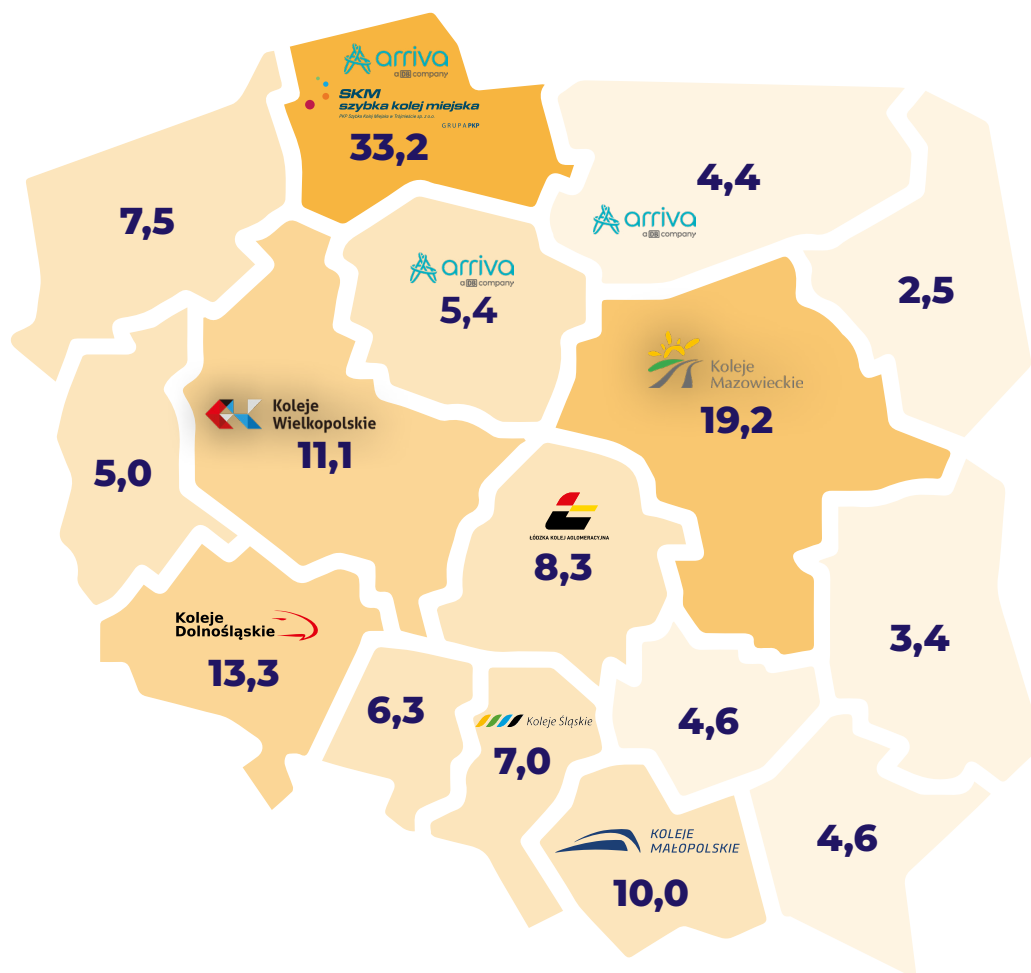
**two - czyli Mazowsze** - jednak po porównaniu liczby podróży z liczbą mieszkańców, okazuje się, że **najwięcej z kolei korzystają mieszkańcy województwa pomorskiego.**

### Liczba podróży kolejowych w rozbiciu na województwa w 2024 r. [w mln]\*



\*Źródło: opracowanie własne na podstawie danych UTK.

## Średnia liczba przejazdów kolejowych w roku na mieszkańca województwa w 2024 r.\*



Takie wyniki nie powinny dziwić. **Pięć województw z najwyższym wskaźnikiem podróży na mieszkańca to też pięć najszybciej rozwijających się polskich metropolii** (Warszawa, Kraków, Wrocław,

Poznań i Trójmiasto), gdzie odbywanych jest **dużo podróży kolejami lokalnym** (wewnątrz metropolii lub do nich – z okolicznych miast).

## Trójmiasto – przykład skutecznej kolei miejskiej

Szczególnie mocno oparte na kolei jest **Trójmiasto – połączone trasą Szybkiej Kolei Miejskiej**. PKP SKM w Trójmieście to wyjątkowy przypadek spółki kolejowej, będącej współwłasnością PKP S.A., województwa pomorskiego oraz samorządów miejskich (m.in. Gdańska). **Trasa ta funkcjonuje jak kolej metropolitalna** – podobna do znanych ze świata systemów metra naziemnego. Na jej **sukces wpływa też ukształtowanie terenu w Trójmieście** – wąski pas między pagórkami a morzem przecina funkcjonalna trasa kolejowa. Niektórzy mieszkańcy **Trójmiasta mogą odbywać więc po kilkadziesiąt podróży kolejowych rocznie**, funkcjonując w obrębie swojej metropolii.

## Wschodnie województwa – słaby dostęp do kolei

Na drugim biegunie plasują się mniejsze **województwa ze ścian wschodniej: podlaskie, lubelskie, świętokrzyskie, warmińsko-mazurskie i podkarpackie**, gdzie statystyczny mieszkaniec odbywa tylko kilka podróży kolejowych rocznie. Nie wynika to jednak z niechęci mieszkańców tych województw do kolei, a z **lat zaniedbań polityków odpowiedzialnych za transport w tych regionach**. Województwa te oferują nieliczne i **rzadkie połączenia, dodatkowo z reguły tylko pomiędzy miastami leżącymi przy głównych trasach kolejowych**. Większość mieszkańców tych regionów nie ma dostępu do kolei, więc nie może być ona naturalnym wyborem w codziennych dojazdach do pracy czy szkoły.

## Dolnośląskie – lider w odbudowie kolei

**Wyjątkowym województwem na polskiej mapie kolejowej jest dolnośląskie**. To jedyne województwo, którego **samorząd nie tylko powołał przewoźnika kolejowego, lecz także jednostkę utrzymania dróg i kolei – Dolnośląską Służbę Dróg i Kolei we Wrocławiu**. To dlatego przywracany jest tam ruch na kolejnych trasach, uznawanych wcześniej przez PKP PLK za nierentowne.

## 2.2 Kolej do pracy, szkoły



Codzienna podróż do pracy lub szkoły pociągiem to część życia ok. miliona osób w Polsce\*. **Co skłania je do pokonywania każdego ranka dziesiątek, a nawet setek kilometrów?** Wizja lepszej pracy? Kompromis między życiem w małym miasteczku, a zatrudnieniem w dużym mieście? Niższy czynsz? Własny ogródek? Powodów może być wiele, a **każdy z nich kryje osobistą historię.**

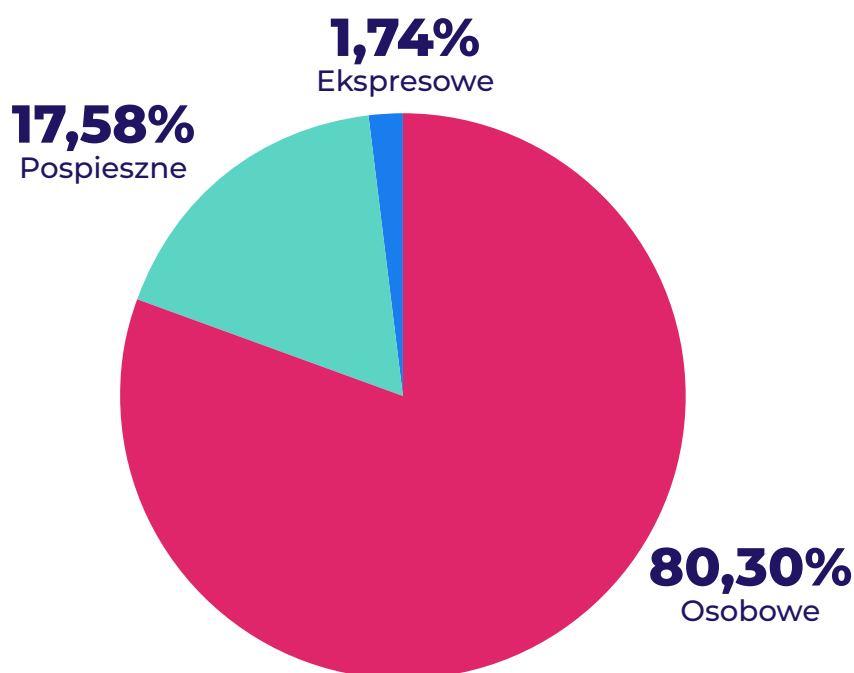
„Mieszkam w okolicach Obornik Śląskich. Dojazd do Głównego zajmuje mi 25 minut pociągiem, do pracy łącznie jakoś 30 minut. W porównaniu do samochodu oszczędzam jakieś 10/15 minut. Pociągi głównie opóźniają się w zimę, na co dzień jest to może jedno opóźnienie (większe niż 5 minut) na 30 przejazdów. Jest troszkę przeludnienie w godzinach szczytu - nie ma co liczyć na miejsce siedzące w pociągu, lecz jest czym oddychać. Poza tym cisza, dużo zielonych terenów, przyjazna atmosfera w sąsiedztwie, spokój. Ogólnie życie też wygląda jakoś inaczej, mniejsze uczucie przebodźcowania.”

Wypowiedź jednego z internautów

Podstawowym środkiem codziennych dojazdów są pociągi osobowe – aglomeracyjne i wojewódzkie. **To właśnie te pociągi obsługują zdecydowaną większość pasażerów** kolei w Polsce (liczoną poszczególnymi przejazdami). Licząc

w pasażerokilometrach (czyli odległościach pokonanych przez pasażerów) pociągi osobowe **odpowiadają za 38% pracy wykonanej przez koleje w Polsce, ale przewożą aż 80% pasażerów.**

## Pasażerowie kolei w Polsce w rozbiciu na typy połączeń (10.2023-09.2024) [%]\*\*



\*Źródło: badanie Minds & Roses.

\*\*Źródło: opracowanie własne na podstawie danych UTK.

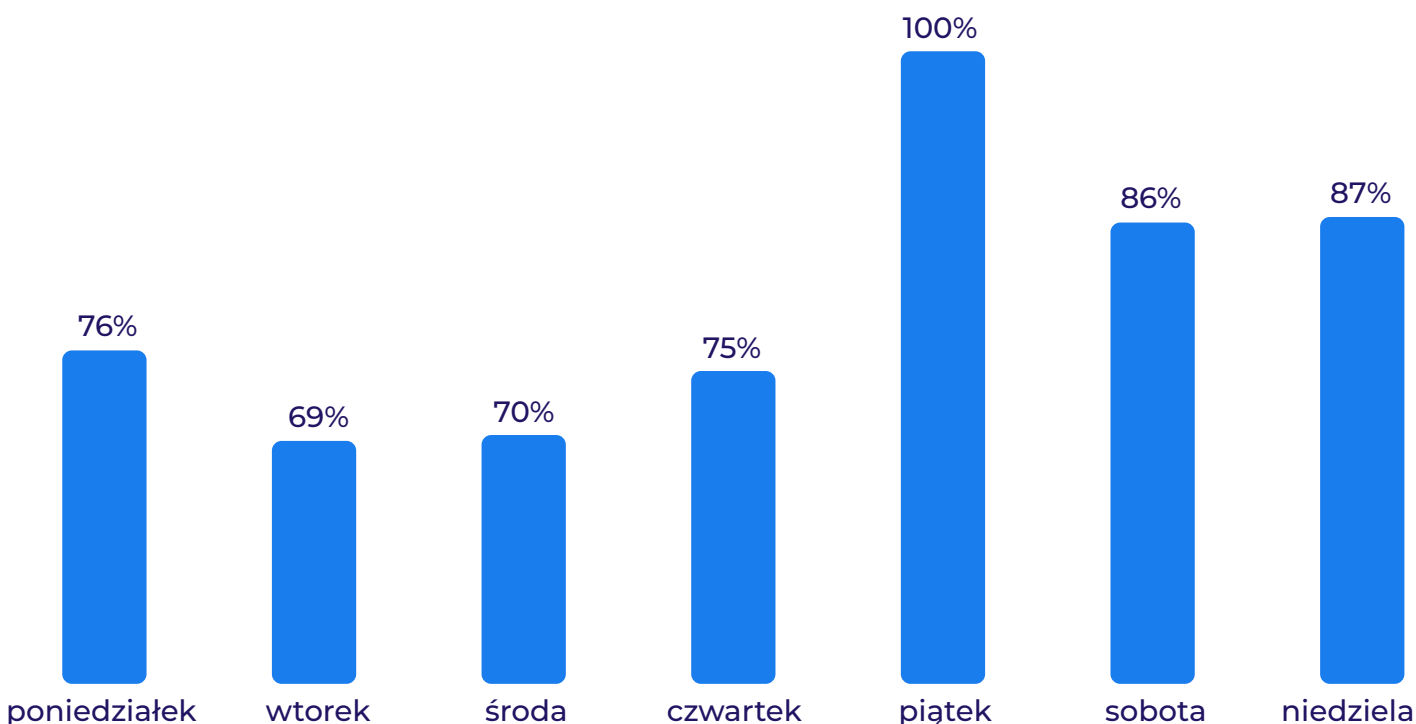
## Praca przewozowa kolei w Polsce według typu połączeń (10.2023-09.2024) [%]\*



Mało kto zdaje sobie sprawę jak dużo pociągów obsługuje relacje regionalne. Na trasie **Wrocław – Legnica kursuje codziennie w jedną i drugą stronę aż 68 pociągów Kolei Dolnośląskich i 14 PKP Intercity (łącznie 82 pociągi)**. Dla porównania – na trasie między dwoma największymi miastami w Polsce, czyli odcinku Warszawa – Kraków, kursuje codziennie 58 pociągów PKP Intercity<sup>11</sup>.

Prawie **3 miliony Polaków korzysta z kolei regularnie, co najmniej 2-3 razy w tygodniu**<sup>12</sup>. Ważną grupą podróżnych są osoby poruszające się między swoimi dwoma miejscami zamieszkania – **domem rodzinnym oraz aktualnym miejscem pracy bądź nauki**. Wyraźnie widoczny jest tygodniowy **szczyt ruchu w piątki i mocne wyniki w soboty i niedziele**. Najmniej biletów sprzedawanych jest na wtorki i środy (o 30% mniej niż na piątki).

## Średnie natężenie ruchu według dni tygodnia (średnia dla piątku = 100%)\*\*



\*Źródło: opracowanie własne na podstawie danych UTK.

<sup>11</sup>Liczba kursów w rozkładzie jazdy, stan na 16.06.2025.

<sup>12</sup>Źródło: badanie Minds & Roses.

\*\*Źródło: opracowanie własne na podstawie danych KOLEO.

**Kolej wpływa na życie pasażerów, kształtując początek zajęć w szkołach, godziny wydarzeń kulturalnych, a nawet... godziny otwarcia sklepów.** W jednej z miejscowości na Półwyspie Helmskim działa warzywniak, prowadzony przez panią, która otwiera i zamyka swoje stoisko z owocami i warzywami w rytmie rozkładu jazdy pociągów. **Zamiast sztywnych godzin, są elastyczne pory - dopasowane tak, by mogła zdążyć na pociąg**<sup>13</sup>. Rozkład jazdy pociągów ustala, więc nie tylko rytm dnia wczasowiczów, ale również godziny otwarcia placówek handlowych.

Jednak często **podróż samochodem staje się jedyną realną opcją dojazdu do pracy, zwłaszcza tam, gdzie brakuje odpowiednich i dogodnych połączeń kolejowych** lub autobusowych. Osoby w takiej sytuacji wybierają samochód nie dlatego, że jest to opcja przez nich preferowana, ale jedyna możliwa:

*„Jadę tym, co jest bardziej komfortowe. Dość długo dojeżdżałam do biura pociągami, bo mam dość blisko stację pkk, pociąg jedzie 10 minut, nigdy nie było tłoku, a połączenia miałam co 20 minut. Niestety jakiś czas temu zmieniono rozkład, teraz rano mam tylko jeden pociąg, którego nigdy nie jestem w stanie zsynchronizować z zaprowadzeniem dziecka do przedszkola, więc jeżdżę autem i stoję w korku, ale wolę to niż ryzykować spóźnienie i czekanie 50 minut na kolejną kolejkę.”*

*cytat z forum gazeta.pl.*


Do wielu osób przemawia ekonomiczny argument oszczędności pieniędzy. **Wysokie ceny paliw oraz rosnące koszty utrzymania samochodu skłaniają do częstszego korzystania z kolei.**

*„ (...) dojeżdżanie pociągami jest prawie o połowę tańsze od auta. A mógłbym jeszcze zaoszczędzić dodatkowe trzy stówki rocznie kupując bilet roczny (koszt: 10 biletów miesięcznych, innymi słowy dwa miesiące gratis). Ale nie wiem, czy za rok będę jeszcze pracował w tym samym kołchozie, więc pozostanę przy miesięcznych.”*

*Cytat z bloga Ignormatyk<sup>14</sup>*


<sup>13</sup>Historia opowiedziana przez pracownika KOLEO.

<sup>14</sup>Źródło: <https://xpil.eu/dojazdy-do-pracy-pociag-vs-samochod>

 Ośmiogodzinny dzień pracy, a często i dłuższy, bywa wystarczająco wyczerpujący. **Dodatkowa godzina spędzona w aucie, w korku, może być nie tylko frustrująca, ale i ryzykowna** dla zmęczonego kierowcy.

*„Dojeżdżanie autem byłoby fajne, szybkie i przyjemne, gdyby nie inne auta. Niestety nie da się ich wyeliminować z równania, a więc mamy korki. To oznacza, że przy najlepszych możliwych wiatrach dojazd zajmie mi półtorej godziny w jedną stronę, a przy najgorszych - trzy. Realistycznie należy przyjąć 3.5 - 4h dziennie spędzone za kółkiem, w ślimaczo przesuującym się korku. Człowiek dojeżdża do pracy i już jest zmęczony. W domu jest po siódmej wieczorem, też zmęczony. Makabreska. Pociąg jedzie równą godzinę, niezależnie od korków, pogody czy pory roku.”*

**Cytat z bloga Ignormatyk<sup>15</sup>**

 Wiele osób ceni sobie czas spędzony w pociągu, który mogą **wykorzystać na inne aktywności, takie jak czytanie książki czy słuchanie muzyki. Jazda pociągiem to odpoczynek.** Prowadzenie samochodu – stres i wysiłek, co często wybrzmiewa w historiach pasażerów..

*„Jeśli nie jest to różnica w czasie duża i nie trzeba do pociągu iść pół godziny, to zawsze pociąg. Odpoczniesz, zdrzemniesz się, poczytasz itp. A w samochodzie musisz być skupiona mocno.”*

**cytat z forum gazeta.pl**

<sup>15</sup>Źródło: <https://xpil.eu/dojazdy-do-pracy-pociag-vs-samochod>

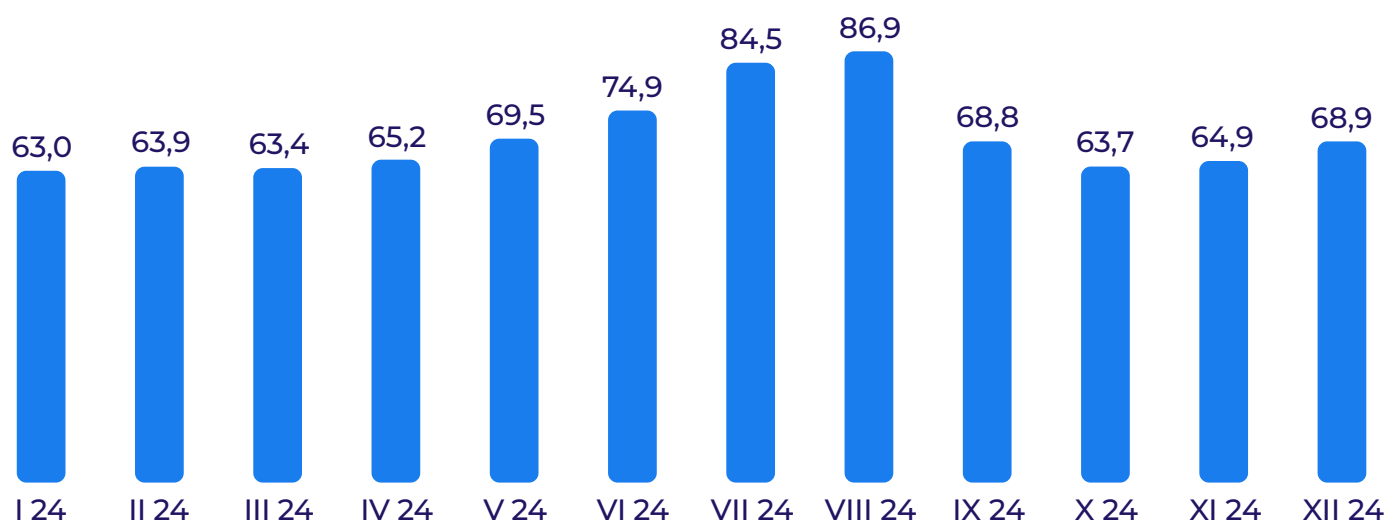
## 2.3 Kolejowa mapa Polski



**Przeciętna odległość, jaką przejeżdżamy pociągiem to ok. 70 km.**

**W wakacje** – jedziemy średnio nieco dłużej – **ponad 80 km**. Poza wakacjami poniżej 70 km. Powód tej zmiany jest jasny – w wakacje mniej osób dojeżdża do pracy, a więcej podróżuje na wczasy, na dłuższych trasach.

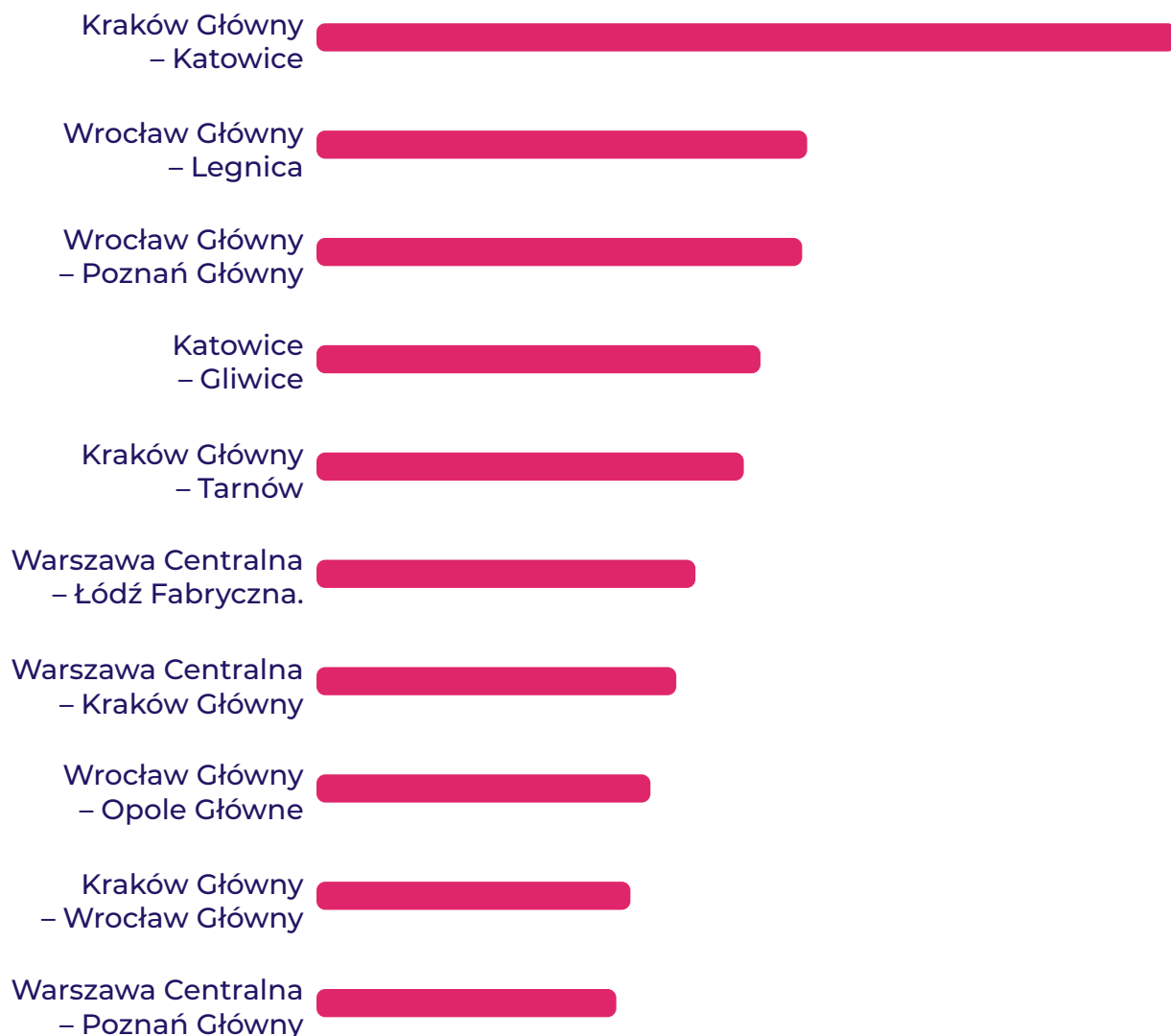
## Średnia odległość jednorazowej podróży kolejowej [w km]\*



**Dystans ok. 50-100 km** jest dosyć standardowy, także jeśli spojrzymy na listę 10 najpopularniejszych tras kolejowych w Polsce. W tym przedziale mieszczą się 4 z nich (Wrocław – Legnica, Wrocław – Opole, Kraków – Katowice, Kraków – Tarnów), jedna jest nieco krótsza (Katowice – Gliwice), a jedna nieco dłuższa

(Warszawa – Łódź). **Tylko 4 trasy na tej liście są typowo długodystansowe** (Wrocław Główny - Poznań Główny, Warszawa Centralna - Kraków Główny, Kraków Główny - Poznań Główny, Warszawa Centralna - Poznań Główny), oparte na pociągach pospiesznych i ekspresach.

## Najpopularniejsze trasy w Polsce w 2024 według liczby sprzedanych biletów.\*



➤ Niekwestionowanym liderem, jeśli chodzi o **popularność, pozostaje trasa Kraków – Katowice**. Podobnie wygląda to zresztą w przypadku ruchu samochodowego (najbardziej obciążony odcinek

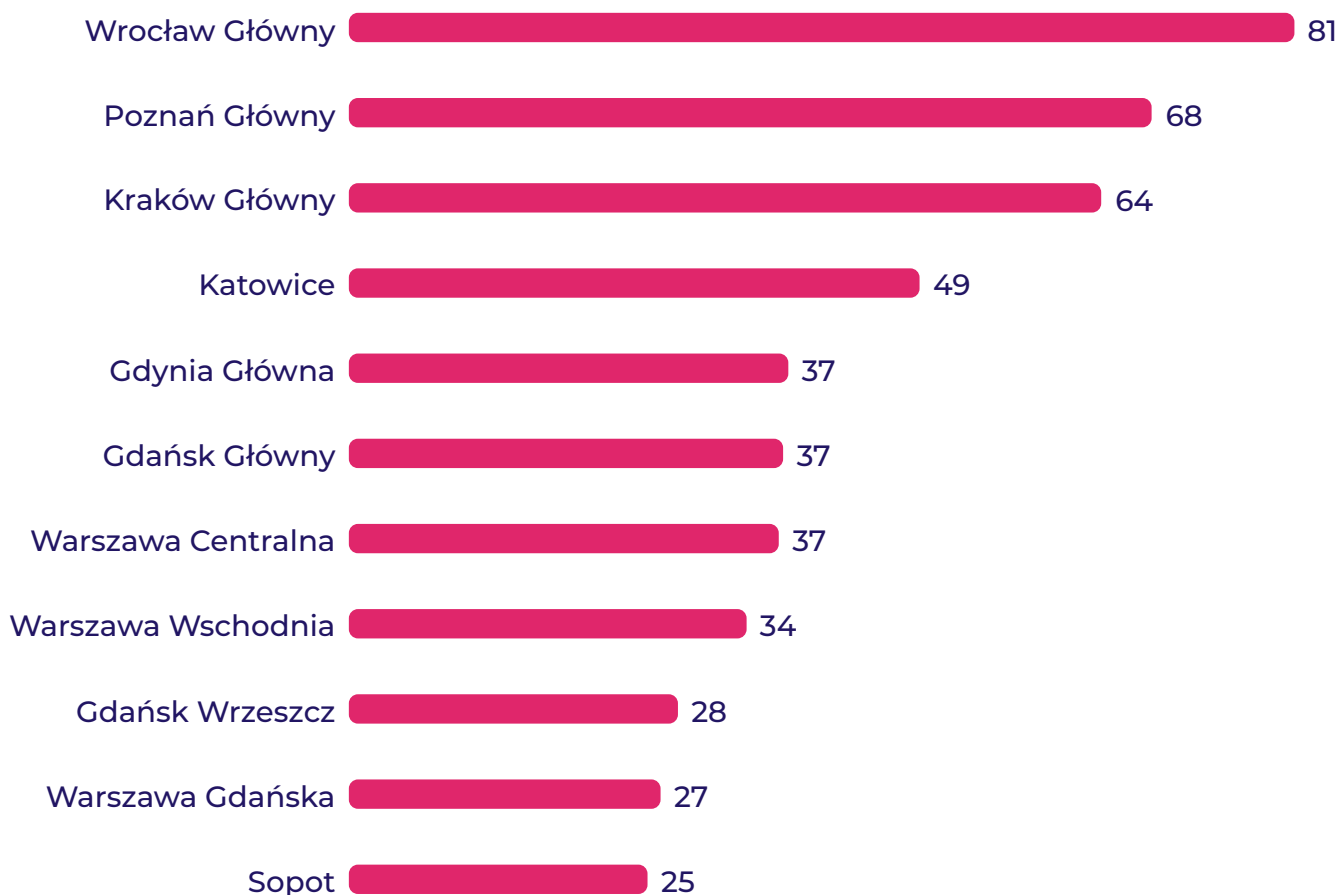
autostrady A4). Kraków i Górnośląsko-Zagłębiowska metropolia są bardzo bliskimi sąsiadami i wiele osób podróżuje w jedną i drugą stronę.

Mapa najpopularniejszych połączeń kolejowych Polski zamyka się w **czworoboku Warszawa – Poznań – Wrocław – Kraków** z przedłużeniem do Tarnowa (na wschód) i do Legnicy (na zachód). **Brak Trójmiasta na tej liście oraz słaba pozycja Warszawy to po części efekt**

tego, że w obu tych metropoliach **pociągi dalekobieżne zatrzymują się na kilku stacjach**. W Warszawie są to: Centralna, Wschodnia i Zachodnia. W Gdańsku: Główny, Wrzeszcz i Oliwa (a do tego Sopot i Gdynia Główna).

Na liście **najpopularniejszych stacji**, według wymiany pasażerskiej, widać istotną rolę **Warszawy i Trójmiasta** na kolejowej mapie Polski. Pamiętajmy jednak, że duża część tego ruchu w Trójmieście i Warszawie to ruch SKM **wewnątrz miast – między dzielnicami**.

### Dzienna wymiana pasażerów na stacjach w tys. w 2023 r.\*



\*Źródło: opracowanie własne na podstawie danych UTK.

## 2.4 Bileciki do kontroli

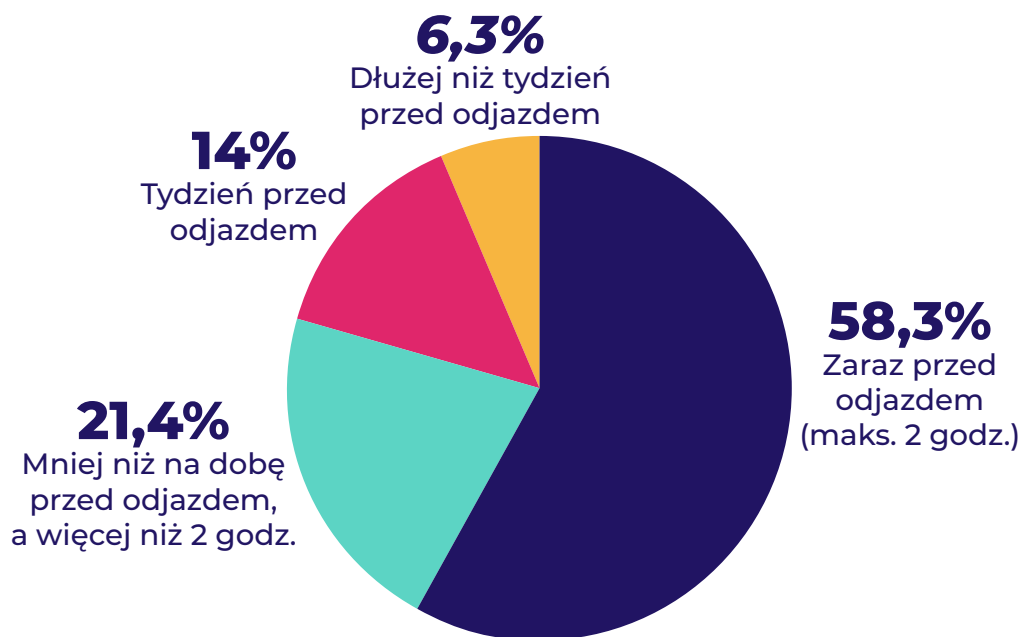


**Zdecydowana większość z nas (80%) deklaruje, że woli kupować bilety z wyprzedzeniem<sup>16</sup>. Jednak aż 58,3% pasażerów KOLEO kupuje bilet dopiero przed odjazdem pociągu. Więcej niż na dobę przed odjazdem kupowane jest tylko 20,3% biletów.**

<sup>16</sup>Źródło: badanie Minds & Roses.

> Mamy tu więc spory paradoks – 80% lubi **kupować bilety na długo przed odjazdem**, ale ostatecznie robi tak **tylko 20% pasażerów**.

### Kiedy pasażerowie kupują bilety w KOLEO? [%]\*



> Nie wszyscy pasażerowie muszą kupować bilety na każdą podróż. **43% pasażerów korzystających z kolei w pierwszych trzech kwartałach 2024 r. stanowią osoby posiadające bilet okresowy (tygo-**

**dniowy, miesięczny lub kwartalny)**. Tego rodzaju bilety oferują zarówno przewoźnicy regionalni jak i PKP Intercity. Okazuje się, że dla wielu osób jest to bardzo wygodna i potrzebna oferta.

### Pasażerowie w 2024 roku (I-III kwartał) według typu biletu.\*\*



**43%**  
Bilety  
okresowe



**57%**  
Bilety  
jednorazowe

\*Źródło: opracowanie własne na podstawie danych KOLEO

\*\*Źródło: opracowanie własne na podstawie danych UTK.

Dane UTK opierają się na **szacowaniu liczby przejazdów na podstawie sprzedanych biletów**. Przy bilecie miesięcznym na daną trasę, oznacza to policzenie pasażera 20 razy w miesiącu, w dwie strony. Nie wiemy jak często pasażerowie ostatecznie korzystają z pociągów, ale z pewnością jest zarówno **taka grupa, która korzysta rzadziej (jeśli nie musi dojeżdżać**

**codziennie do pracy), jak i taka, która korzysta częściej** (jeśli potrzebuje poruszać się po danej trasie także w dni wolne od pracy).

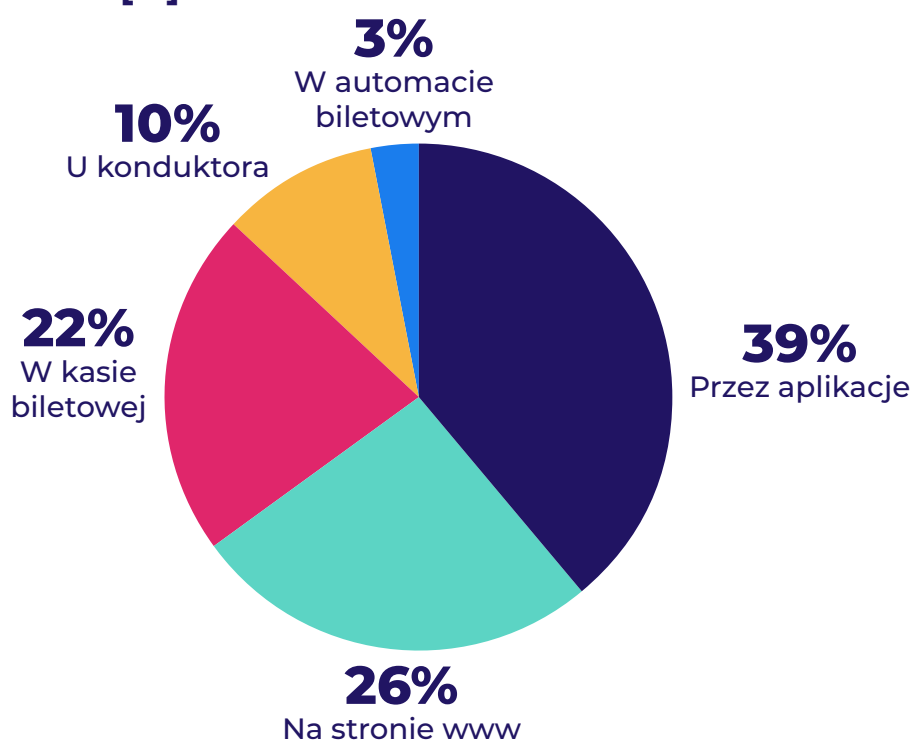
Jeśli jedziemy **pociągiem regionalnym** i jest dzień roboczy, to możemy założyć, że ponad połowa pasażerów w naszym pociągu korzysta z biletu okresowego i że te same osoby **możemy spotkać na tej trasie regularnie**.

### Ale jeśli kupujemy bilet jednorazowy, to w jaki sposób?

**Badani przez nas pasażerowie<sup>17</sup> w większości (65%) korzystają z narzędzi elektronicznych**. Grupa ta jest jeszcze **wyższa wśród najmłodszych pasażerów**. 60% osób w wieku 16-24 lata deklaruje, że najczęściej kupowało bile-

ty za pośrednictwem aplikacji mobilnej, a kolejne 23% wskazało na stronę internetową. Szczególnie **chętnie z aplikacji korzystają mieszkańcy północnej części Polski** – w tym Trójmiasta, gdzie na co dzień najwięcej osób korzysta z kolei.

### Deklarowany najczęstszy sposób zakupu biletów kolejowych przez pasażerów. [%]\*



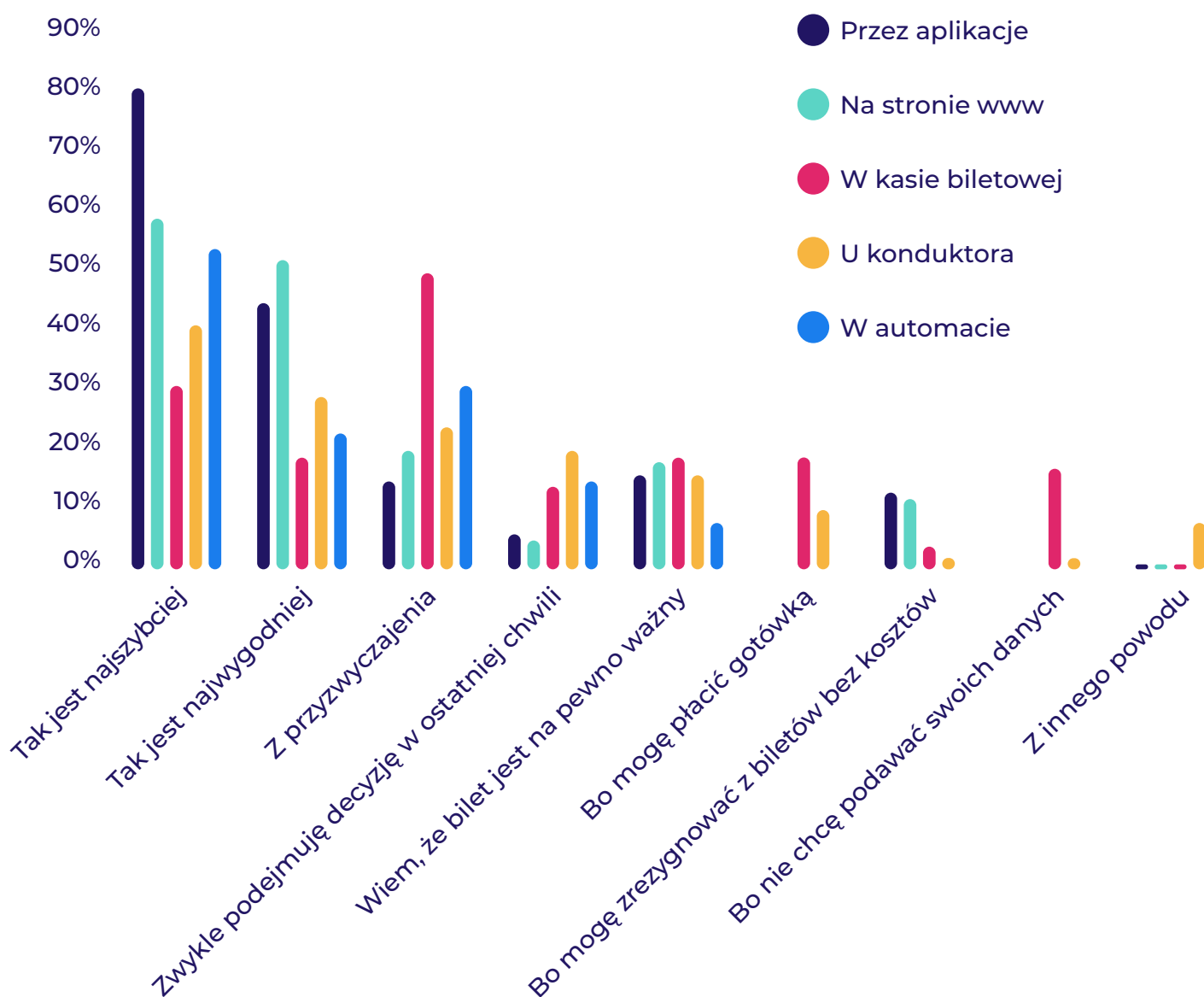
<sup>17</sup>Osoby, które w badaniu zadeklarowały korzystanie z pociągów w trakcie ostatniego roku.

\*Źródło: opracowanie własne na podstawie badania Minds & Roses.

Zakup biletu przez aplikację to w pierwszej kolejności szybkość. Zakup przez stronę www to przede wszystkim wygoda. Zakup w kasie biletowej to przyzwyczajenie, a zakup u konduk-

tora – możliwość podjęcia decyzji o podróży w ostatniej chwili. **Najważniejszą motywacją do wybrania danego sposobu zakupu biletu była jednak szybkość**, dopiero za nią plasowała się wygoda i przyzwyczajenia.

### Deklarowane powody zakupu biletów w różnych kanałach sprzedaży.\*



\*Źródło: opracowanie własne na podstawie badanie Minds & Roses.

## Co zrobić z biletem jeśli zrezygnuję z podróży?

➤ Każdy z przewoźników ma własną politykę w tym zakresie, ale **w każdej z nich uwzględniona jest opcja rezygnacji z biletu** (za niewielką opłatą) oraz **zamiany na bilet w innym terminie**. To **wielka różnica w stosunku do samolotów czy autobusów dalekobieżnych**, gdzie nieraz tracimy całość kosztu biletu w przypadku rezygnacji z podróży.

## Zasady zwrotu biletów:

### POLREGIO

– **do 15 minut przed rozpoczęciem ważności biletu** (odstępne za zwrot 10%).

**Bilety okresowe najpóźniej do godziny 23:59** dnia poprzedzającego dzień rozpoczęcia podróży.

### LEO Express

– bilet można anulować **do 15 minut przed odjazdem**. Przewoźnik pobiera stałą opłatę 6 zł za anulowanie biletu. UWAGA! W LEO Express nie ma możliwości wymiany biletu na inny!

### KD (Koleje Dolnośląskie)

– **do 20 minut przed godziną odjazdu pociągu** (odstępne za zwrot 10%) .

### ŁKA (Łódzka Kolej Aglomeracyjna)

– **do 15 minut przed rozpoczęciem ważności biletu** (odstępne za zwrot 10%).

### KW (Koleje Wielkopolskie)

zwrot **do 15 minut przed planowym odjazdem** pociągu (odstępne 10%) oraz wymiana (raz bezpłatnie) do 10 minut przed odjazdem pociągu.

### PKP SKM w Trójmieście

– najpóźniej **do 5 minut przed rozpoczęciem podróży** (odstępne za zwrot 10%).

### KŚ (Koleje Śląskie)

– **5 minut przed rozpoczęciem ważności biletu** (odstępne 10%).

### KM (Koleje Mazowieckie)

– **30 minut przed rozpoczęciem ważności biletu** (odstępne 10%).

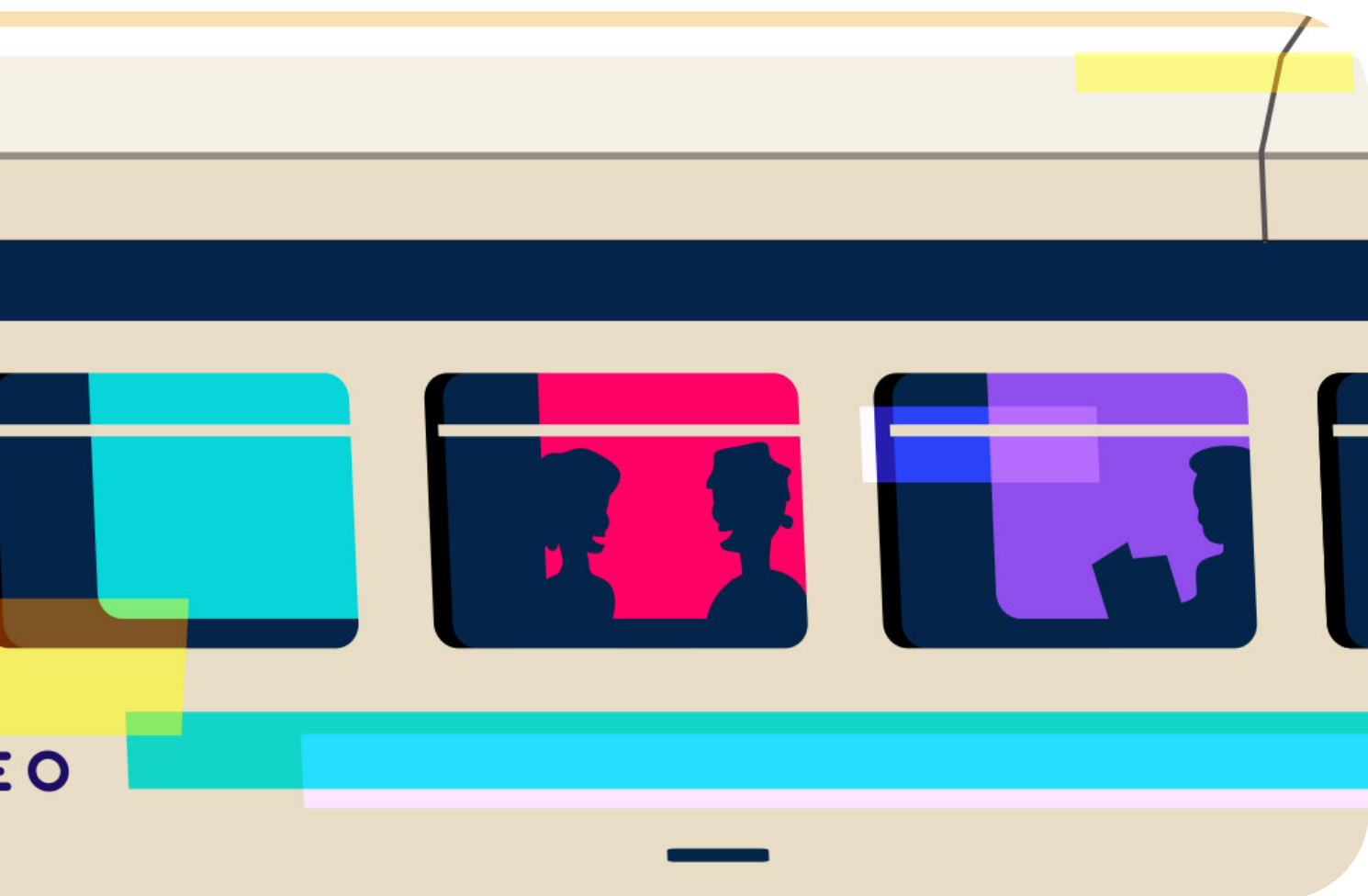
### KMŁ (Koleje Małopolskie)

– **bilety jednorazowe** – zwrot oraz wymiana najpóźniej **na 15 minut przed odjazdem**.

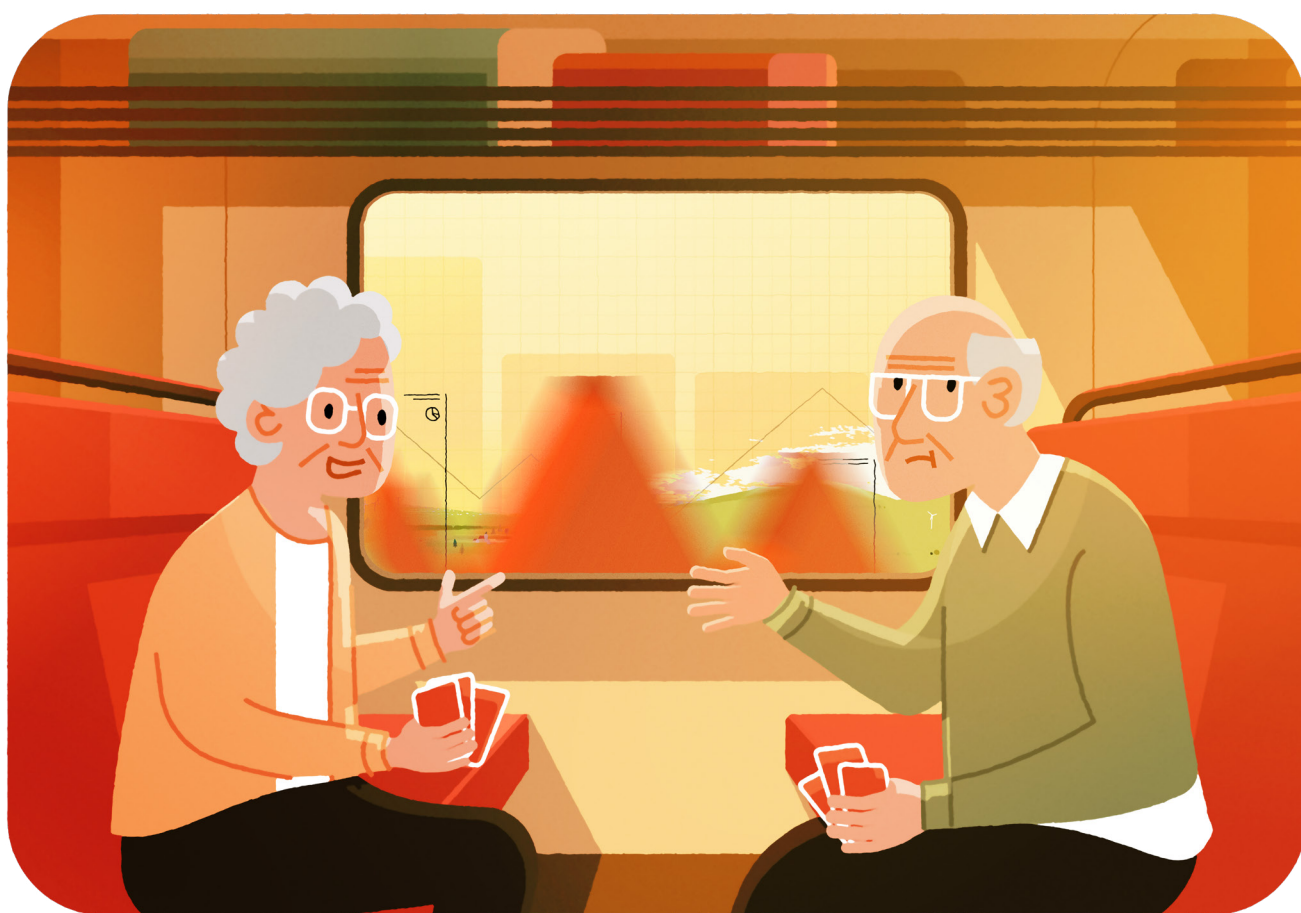
### ARRIVA RP

– **do 15 minut przed rozpoczęciem ważności biletu** (odstępne za zwrot 15%).

# 3. Kolej na wyprawę



## 3.1 Przy oknie, w słuchawkach, w przedziale



Czas na daleką podróż. Wsiadamy do ekspresu i jedziemy na drugi koniec Polski. Czy zjemy posiłek w pociągu? Czy usiądziemy przy oknie czy przy przejściu? Zapytaliśmy o to Polaków. **W tym rozdziale opowiemy o naszych upodobaniach, dotyczących dłuższych podróży.**

➤ Pendolino (czyli Express Intercity Premium - EIP), choć stanowi mały wycinek ruchu kolejowego w Polsce, było w ostatnich latach wizytówką pociągów – szybkich, cichych, nowoczesnych i punktualnych. Obecnie trudno sobie wyobrazić stacje w największych polskich miastach bez tych pociągów, a Nokturn Es-dur Op. 9

➤ Naszym respondentom zadaliśmy serię pytań o to, w jaki sposób wolą podróżować<sup>19</sup>. **Dla 85% Polaków pociągi mogłyby ograniczyć się tylko do miejsc przy oknie.** Tylko 15% deklaruje, że preferuje miejsca przy przejściu. Bez miejsca przy oknie trudno o dobre widoki, a chęć ich oglądania deklaruje przecież 51% z nas.

**Słuchawki i widok za oknem.** Nie powinno więc dziwić, że rozmowa ze współpasażerem w tej sytuacji może być nieco kłopotliwa. Dlatego też tylko 25% pasażerów w wieku 16-24 lata zadeklarowało otwartość na taką rozmowę. W całej populacji było to 40%, wśród najstarszych 45%, czyli niemal połowa.

Fryderyka Chopina uchodzi za nieformalną ścieżkę dźwiękową jazdy koleją przez Polskę<sup>18</sup>. **Codziennie w trasy wyjeżdżają jednak także dziesiątki innych pociągów dalekobieżnych różnych przewoźników, które spełniają swoją rolę tak samo dobrze jak EIP.**

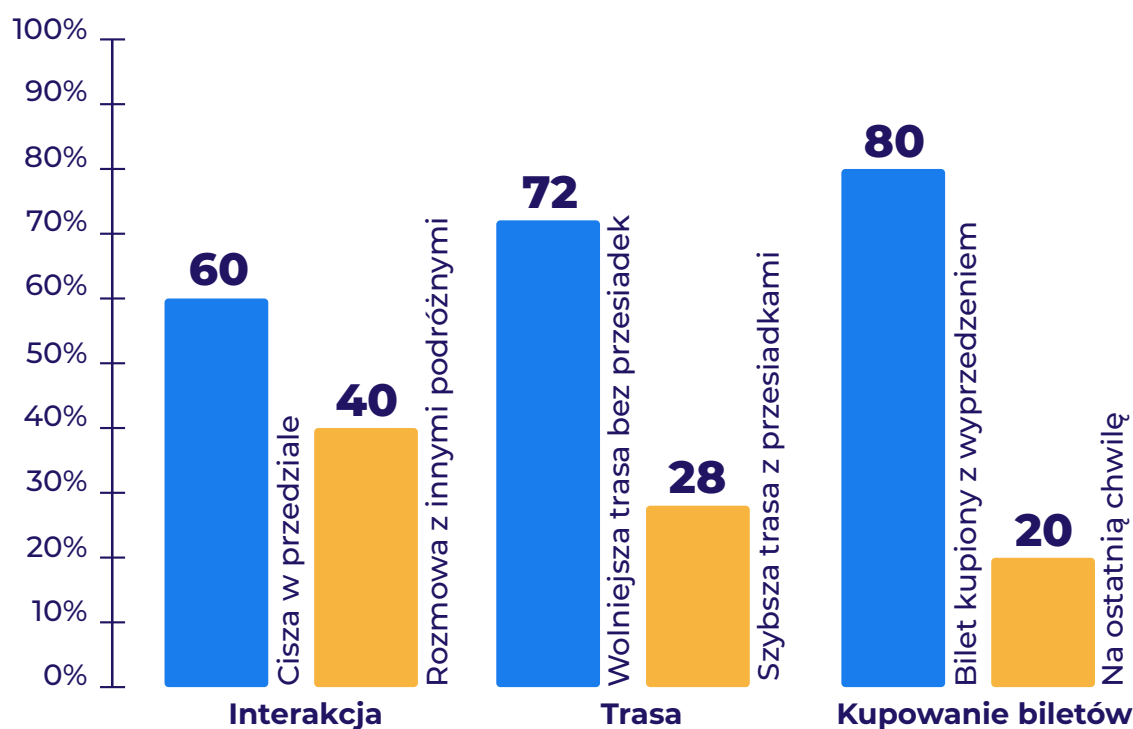
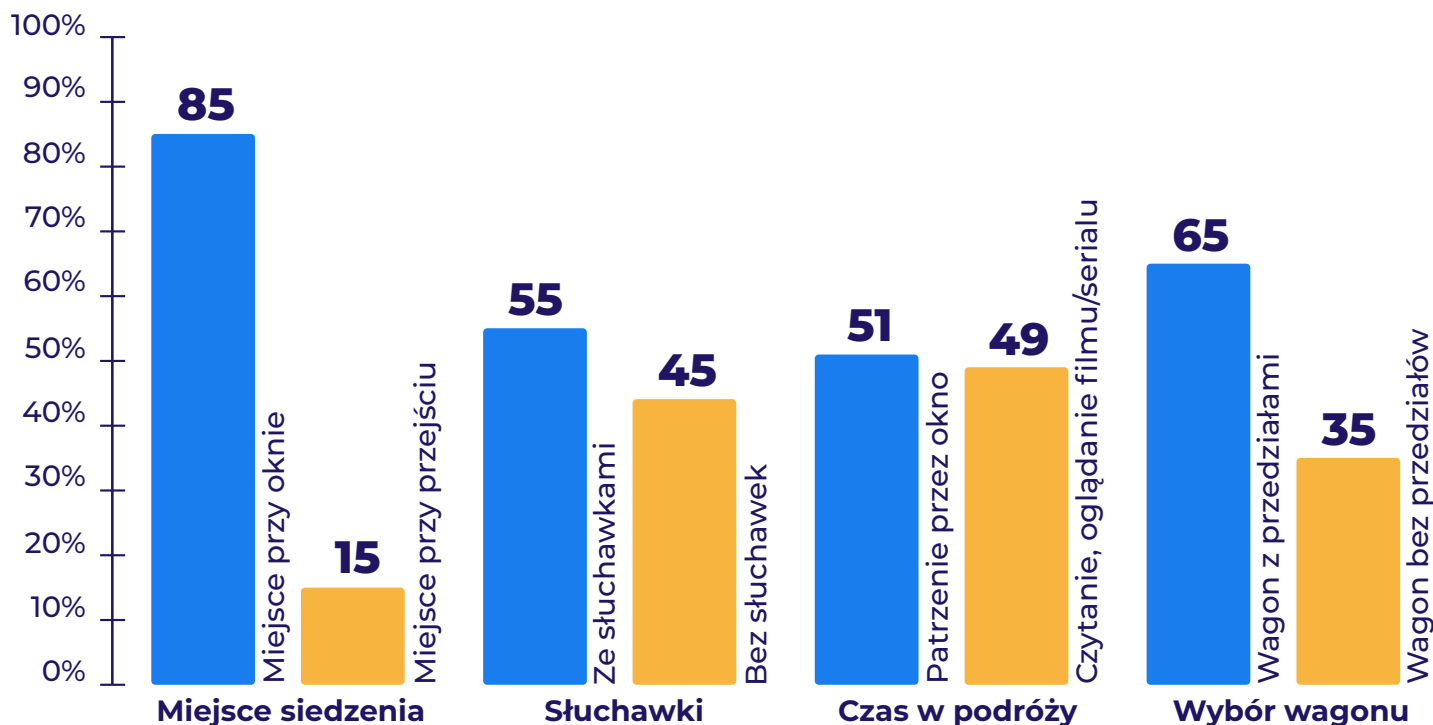
Większość z nas woli podróż odbywać w „swoim własnym świecie” – 55% deklaruje, że preferuje odciąć się od otoczenia słuchawkami. Ten odsetek jest wyraźnie wyższy wśród osób od 16 do 24 r.ż. – 80% z nich chce jechać w słuchawkach. Nie oznacza to jednak, że wszyscy pochłaniają treści wideo – ponad połowa podróżnych woli patrzeć przez okno, a częściej deklarują to mężczyźni niż kobiety. Młodzi deklarują podobne zainteresowanie widokami za oknem co starsi.

Do łask wracają wagony przedziałowe – nieobecne w wielu nowych pociągach PKP Intercity. **2/3 podróżnych deklaruje, że woli jechać w przedziale.** Przedział sprzyja integracji i rozmowom – znowu więcej starszych osób preferuje tę opcję (70% najstarszej grupy), a mniej najmłodszych (46%).

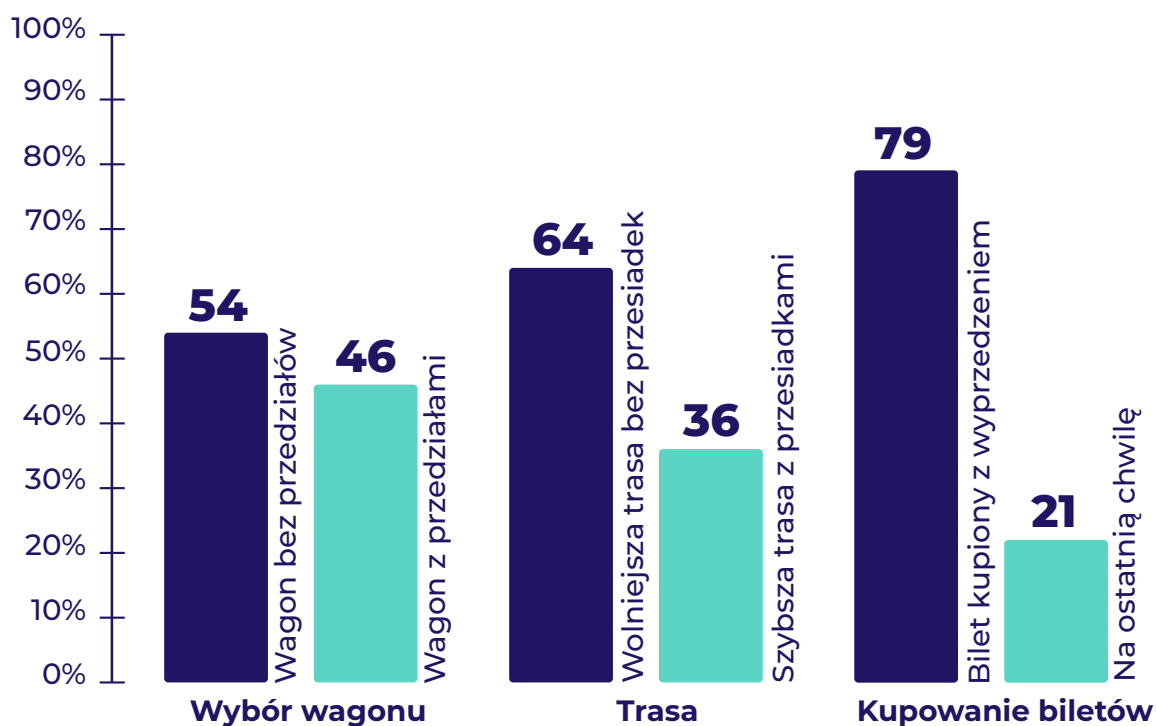
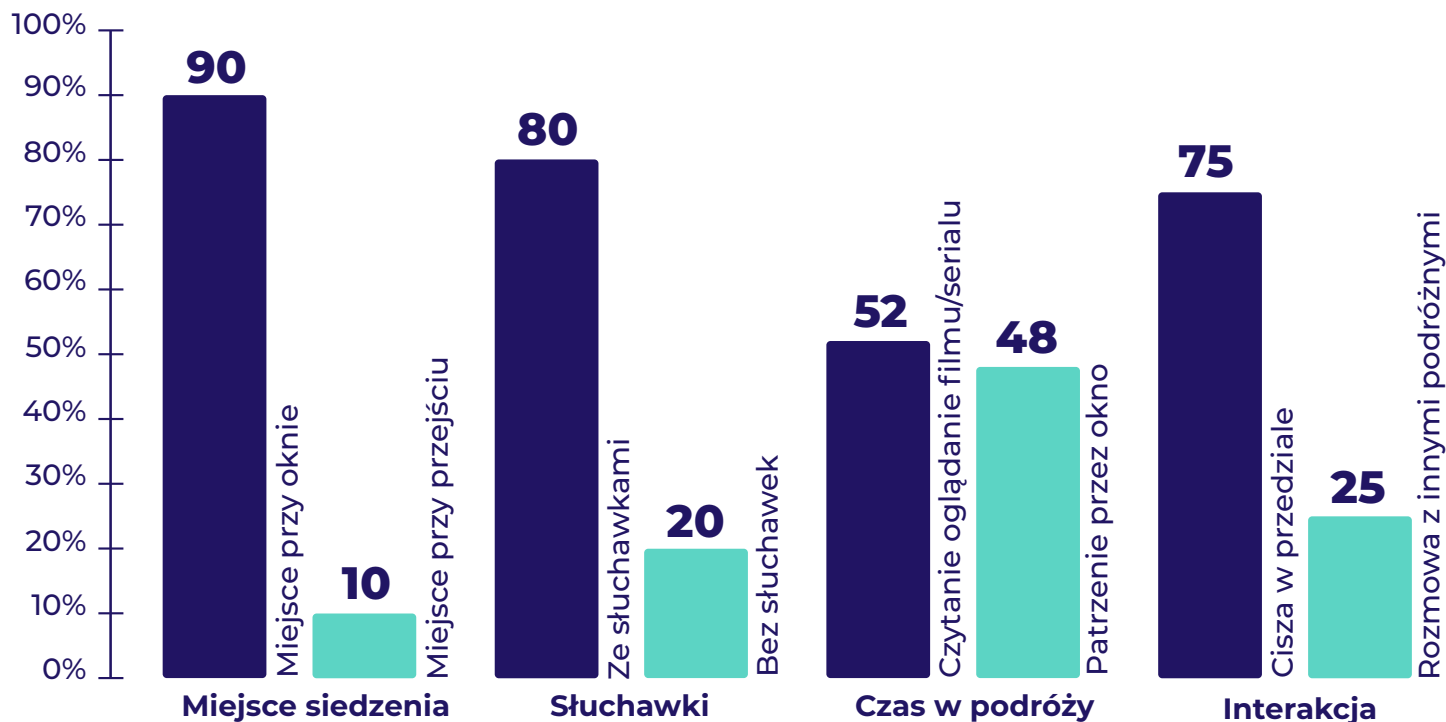
<sup>18</sup>Utwór ten grany jest w pociągach Express Intercity Premium w trakcie postojów na stacjach kolejowych. W sprawie monotonii powtarzania jednego utworu w 2021 roku interpelowali do Premiera RP posłowie Polski 2050. W odpowiedzi dowiedzieli się, że system operacyjny w pociągach Pendolino umożliwia wgranie tylko jednego utworu a Nokturn Es-dur nie budzi negatywnego odbioru u pasażerów. Źródło: <https://transinfo.pl/x/inforail/systemy-w-pendolino-umozliwiają-wgranie-tylko-jednego-utworu-dlatego-jest-nokturn-es-dur/>

<sup>19</sup>Źródło: badanie Minds & Roses.

Niezależnie od tego czy korzystasz z kolei, czy nie - wyobraź sobie, że wybierasz się w podróż pociągiem. Co byś wybrał(a)? [%]\*



Niezależnie od tego czy korzystasz z kolei, czy nie - wyobraź sobie, że wybierasz się w podróż pociągiem. Co byś wybrał(a)? Odpowiedzi najmłodszych (16-24 lata):\*



➤ Wniosek – jeśli lubisz rozmawiać, to nie bój się zagadać! Prawdopodobieństwo znalezienia chętnego do rozmowy jest bardzo duże! **50% Polaków uważa, że podróże koleją sprzyjają poznawaniu ciekawych osób**, a może to być też osoba, z którą zwiążemy się na dłużej... (więcej o kolejowych historiach miłosnych w rozdziale 4).

\*Źródło: opracowanie własne na podstawie badania Minds & Roses.

## 3.2 Punktualny jak polska kolej?

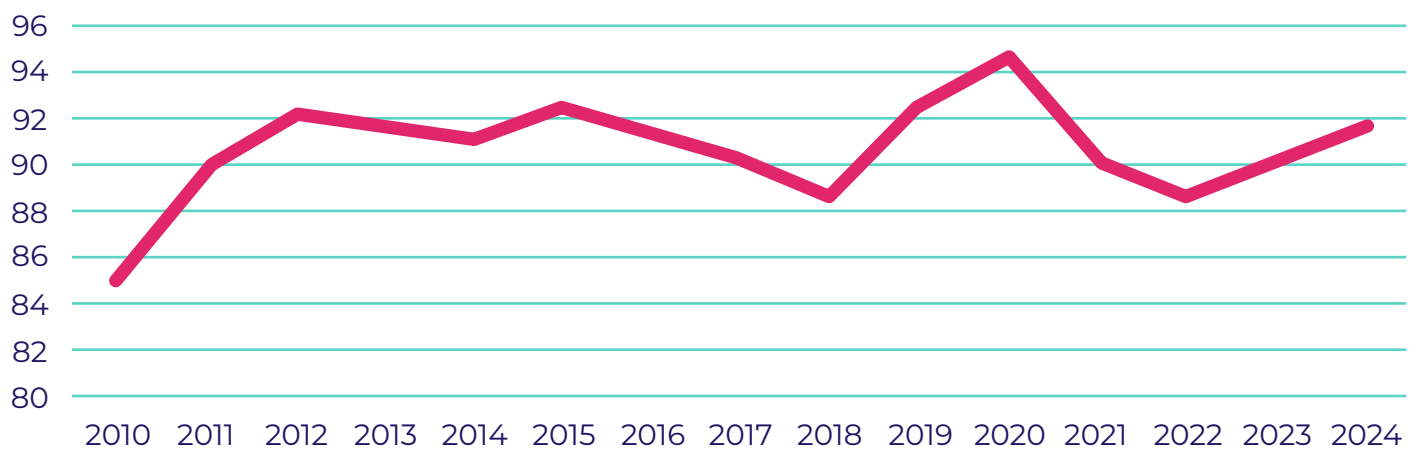


Negatywnym stereotypem, który przez lata przylgnął do polskich kolei, jest przekonanie o ich niepunktualności. **36% Polaków uważa, że pociągi często się spóźniają i nie można na nich polegać** (25% osób nie zgadza się z tym, a 39% osób nie ma zdania). **Gorsze zdanie o kolei w tym zakresie mają osoby, które z niej nie korzystają** (38% uważających, że pociągi się często spóźniają vs. 32% osób korzystających z pociągów).

W ostatnich latach wskaźnik punktualności pociągów w Polsce oscylował w okolicach 90%. **Oznacza to, że 90% pociągów dojeżdża do stacji końcowej opóźnionych o maksymalnie 6 (wcześniej 5) minut** (tak definiowany przez UTK

jest pociąg nieopóźniony). Na przestrzeni ostatnich 2 lat mamy do czynienia ze stopniową poprawą. W pierwszym kwartale 2025 roku 92,85% pociągów pasażerskich dojechało punktualnie<sup>20</sup>.

### Wskaźnik punktualności pociągów w Polsce.\*



Najpewniejszym przewoźnikiem pod tym względem pozostaje Warszawska Kolej Dojazdowa (99% punktualności), najbardziej niepewnym PKP Intercity (79%). Na punktualność przejazdów wpływ ma oczywiście wiele czynników. Jak podkreślono w poświęconym temu problemowi raporcie UTK: „Ruch opóźniają między innymi niekorzystne warunki atmosferyczne, wypadki, kolizje z pojazdami drogowymi

czy zwierzętami, a także nieprzewidywalne okoliczności – jak akty wandalizmu.”<sup>21</sup> Pociągi dalekobieżne są więc bardziej zagrożone opóźnieniami, ze względu na dużo dłuższe (czasowo i kilometrowo) trasy. **Mimo to 4 na 5 pociągów przyjeżdża do końcowej stacji z opóźnieniem nie większym niż 6 minut. W porównaniu z nieprzewidywalnością trasy w ruchu samochodowym – całkiem nieźle!**

<sup>20</sup><https://utk.gov.pl/pl/aktualnosc/22324,Punktualnosc-pociagow-w-I-kwartale-2025-roku.html>

\*Źródło: opracowanie własne na podstawie danych UTK.

<sup>21</sup>Źródło: raport UTK pt. „Jakość usług w sektorze pasażerskich przewozów kolejowych – badanie opinii pasażerów”, <https://utk.gov.pl/pl/dokumenty-i-formularze/opracowania-urzedu-tran/21994,Jakosc-uslug-w-sektorze-pasazerskich-przewozow-kolejowych-badanie-opinii-pasazer.html>

**Najwyższy wskaźnik punktualności na przestrzeni lat odnotowano w 2020 roku.** Był to jednak wynik spowodowany pandemią Covid-19, podczas której kursowało mniej pociągów, a infrastruktura była mniej obciążona. **Szczegól- nie trudnym rokiem był 2022, ponieważ punktualność spadła do 88,6%.** Przewoźnicy uruchomili wówczas **ponad 1,8 miliona pociągów, przewożąc rekordową liczbę 342 milionów pasażerów.** Spadek

punktualności był wynikiem m.in. awarii systemu sterowania ruchem kolejowym oraz zwiększonego ruchu związanego z dodatkowymi pociągami uruchamianymi w związku z wojną w Ukrainie.

**Aktualnie obserwujemy dwie tendencje wzrostowe: punktualności oraz rekordowego zainteresowania** pasażerów przejazdami koleją, co świadczy o tym, że jakość usług rośnie wraz z ich popularnością.

## Czemu nasz pociąg musi zaczekać na inny pociąg?

Pociąg jechał na czas, ale nagle zatrzymuje się nieco dłużej na stacji i czeka na inny pociąg... Mieliście tak kiedyś? A może jechaliście z przesiadką, a Wasz pociąg był już opóźniony. I myśleliście sobie – czy w 2 minuty uda mi się przejść na inny peron i wsiąść do kolejnego pociągu?

Samochodem jedzie się zwykle „od drzwi” do drzwi – a więc od jednego punktu docelowego do drugiego. Transport publiczny natomiast to układ naczyń połączonych, gdzie dla sprawnej podróży konieczne są zazwyczaj przesiadki. Nie opłaca się łączyć wszystkich punktów docelowych ze sobą,

lecz tylko te, z których korzysta najwięcej pasażerów. Przy **skomunikowaniu**<sup>22</sup> ze sobą pociągów – udaje się jednak stworzyć wygodne połączenia między największymi miastami (takimi jak Warszawa czy Kraków) i mniejszymi miejscowościami (do których docierają tylko pociągi regionalne).

Oczekiwanie na inny pociąg to, więc często nic innego jak **skomunikowanie** pociągów i zapewnienie współpasażerom przesiadającym się wygodnej przesiadki.

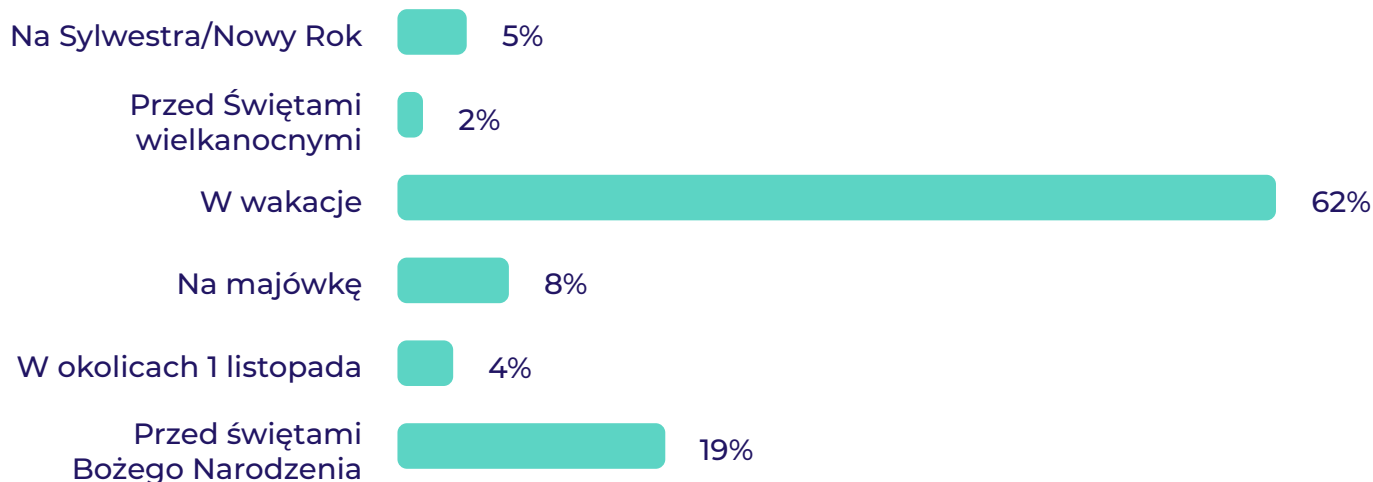
<sup>22</sup>Skomunikowanie to przesiadki ustalone i wpisane do systemu konstrukcji rozkładów jazdy.

## 3.3 Najbardziej zatłoczone dni w roku



W niektórych okresach roku pociągi są tak zatłoczone, że brak miejsca na dodatkowego pasażera, a niektórzy podróżni muszą stać na korytarzach. Kiedy zapytaliśmy respondentów o to, kiedy kolej notuje największy ruch, wskazywali jednoznacznie na wakacje (62%).

## Jak myślisz, kiedy sprzedawanych jest najwięcej biletów kolejowych?\*



Przekonanie, że wakacje są „najgorętszym” kolejowo okresem w roku, pokazuje, jak bardzo myślimy o kolei przede wszystkim przez pryzmat pociągów dalekobieżnych. **Latem rośnie średnia długość przejeżdżanych tras, a na niektórych kierunkach**, szczególnie nad morze, jest dużo pasażerów. **Jednocześnie spada ruch codzienny – do pracy, szkoły czy uczelni.** W danych o sprzedaży biletów przez najpopularniejszą aplikację widać jednak **dwa**

**wyraźne szczyty – dzień przed 1 listopada, czyli Wszystkich Świętych, oraz ostatni piątek przed Bożym Narodzeniem** (ostatnio 20.12.2024). To momenty, gdy setki tysięcy Polaków wsiadają do pociągów, by jechać do rodzin. Pełne składy kursują wtedy zarówno na trasach dalekobieżnych, jak i regionalnych. Intensywne są także wszystkie piątki, zwłaszcza w pierwszych miesiącach roku akademickiego.

## Liczba sprzedanych biletów dzień po dniu w 2024 roku\*\*



\*Źródło: opracowanie własne na podstawie badania Minds & Roses.

\*\*Przedstawione na wykresie dane zostały oczyszczone z trendu wzrostowego, tzn. odjęte zostały dodatkowe bilety sprzedane w związku ze stopniowym wzrostem popularności kolei oraz KOLEO na przestrzeni roku.  
Źródło: opracowanie własne na podstawie danych KOLEO.

## 3.4 Kulinarne podróże



Dłuższa podróż pociągiem bez prowiantu? Trudno to sobie wyobrazić. **Ulubione przekąski są stałym elementem naszych podróży:** dla jednych to słodczyce albo kanapki, dla innych – kabanosy czy gotowane jajka, których obecność potrafi ujawnić się całemu przedziałowi jeszcze zanim zostaną wyjęte z plecaka...

Dla pasażerów, którzy trafią na pociąg z wagonem gastronomicznym, podróż zaczyna smakować inaczej – dosłownie. **WARS, obecny w części pociągów PKP Intercity, oferuje menu oparte na tradycyjnej, polskiej kuchni.** Schabowy z ziemniakami, pierogi galicyjskie i kawa tworzą zestaw, który stał się już klasyką.

Jednak wystarczy wsiąść do pociągu jadącego za granicę (nawet na trasie między polskimi miastami) by poznać nowe smaki. W pociągach **Deutsche Bahn z Warszawy do Berlina można zamówić kultowe Currywurst**, z kolei **w austriackich składach ÖBB zmierzających do Wiednia, serwowane są Semmelknödel**, czyli regionalne knedle. **Czeskie ČD częstują pasażerów zupą gulaszową** w drodze do Pragi, a gdy kierunek prowadzi **do Budapesztu, w pociągach MÁV proponują Marhapörkölt**, czyli wołowy gulasz podawany z klu-

seczkami galuska. Szczególnie ciekawa kulinarnie jest więc **trasa z Warszawy na Śląsk – gdzie kursują regularnie pociągi austriackie, węgierskie i czeskie.**

Gdy WARS pojawia się w pociągu, cieszy się dużym zainteresowaniem i pracuje na pełnych obrotach, co potwierdzają liczby PKP Intercity<sup>23</sup>. **Tylko w drugim kwartale 2024 roku, w wagonach WARS sprzedano 45,7 tys. kotletów schabowych, 53,8 tys. porcji pierogów, 44,8 tys. jajecznic i 270 tys. kaw z ekspresu.** Choć obecność wagonu gastronomicznego nie jest standardem na wszystkich trasach w Polsce i wielu podróżnych nie miało okazji z niego skorzystać, to w opiniach pasażerów dominują pozytywne doświadczenia – **liczba osób oceniających WARS korzystnie przewyższa dwukrotnie liczbę** tych, którzy oceniają go negatywnie<sup>24</sup>.

*Ruskie smaczniejsze, niż w niejednej pierogarni!*

*Dla mnie to jest najlepszy wagon restauracyjny w Europie.*

*Zawsze, gdy jadę czekam na naleśniki. Są genialne!*

*Miałam ostatnio okazję pić kawę w IC i to było coś wspaniałego. Czy mogę prosić o informację, jak konkretnie kawę serwujecie?*

<sup>23</sup>Źródło: <https://www.intercity.pl/pl/site/o-nas/dzial-prasowy/aktualnosci/blisko-20,3-mln-pasazerow-pkp-intercity-w-drugim-kwartale-2024-roku.html>

<sup>24</sup>Wyniki badania CAWI Minds & Roses.

*Zarówno spaghetti, jak i kurczak są super smaczne! Dobrze przygotowane, nigdy nie przesolone.*

*Najlepszego mają schabowego! Dodają do niego te ich pyszne małe ziemniaczki. Po prostu mniam!*

*Bardzo zacny i smaczny schaboszczyk, w rozsądnej cenie i na świeżo przygotowany.*

**WARS S.A. obsługuje obecnie 20 wagonów Express Intercity Premium, 35 wagonów restauracyjnych Express Intercity, 82 wagony barowe oraz 42 wagony sypialne\*.** Na pierwszy rzut oka to imponująca liczba – ale w praktyce nie zawsze wystarcza. **Głosy pasażerów są jednoznaczne: chcieliby więcej.**

*Według mnie powinniście dodać więcej WARSów... na przykład do IC Ślązak...*

*Może wyjdę na niewdzięcznego człowieka, ale przydałoby się więcej takich wagonów barowych albo restauracyjnych.*

*Podróżni chcą WARSów w składach dwupokładowych, a nie maszyn vendingowych!*

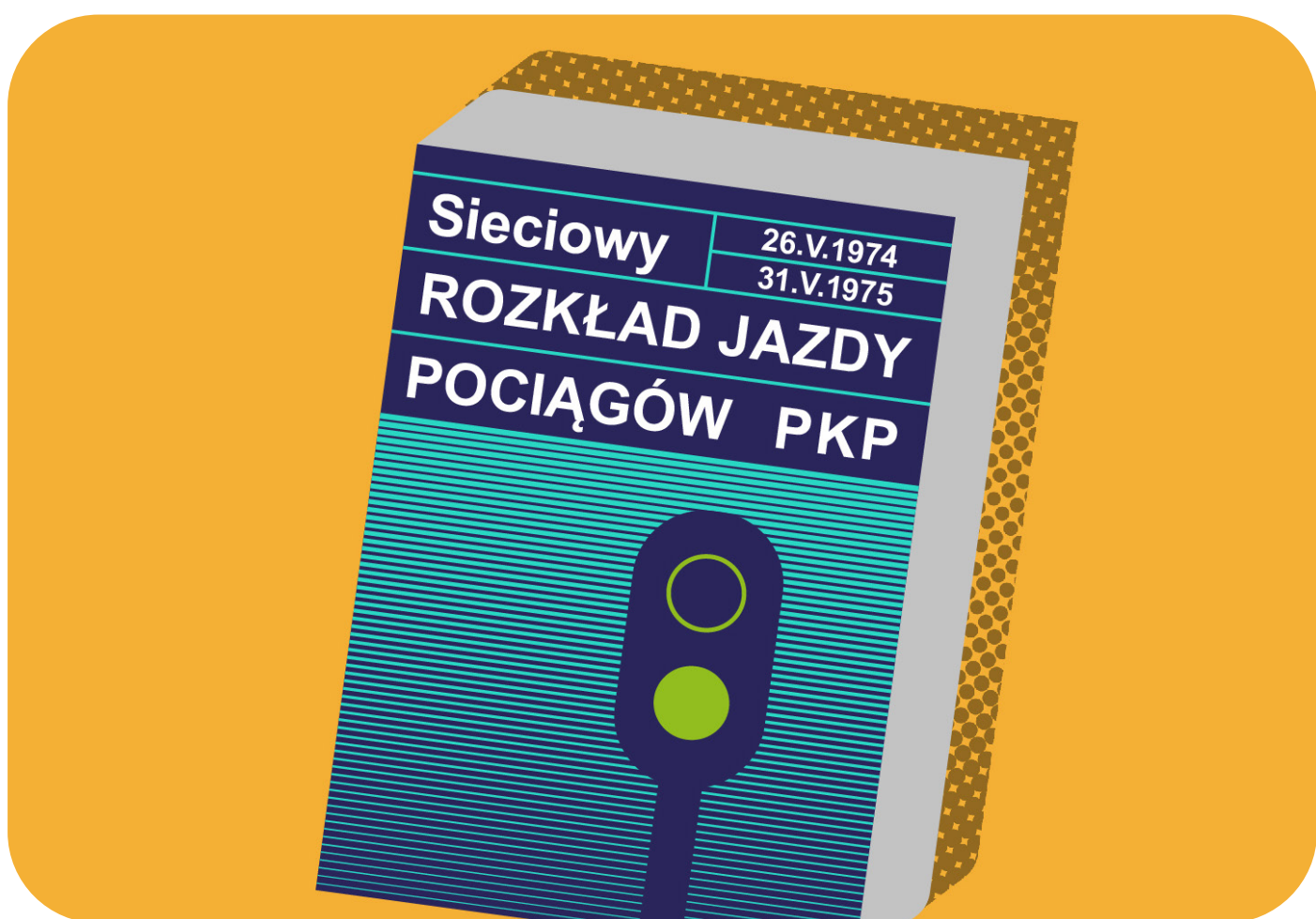
Działalność WARS S.A. wykracza daleko poza samą obsługę wagonów gastronomicznych. **Firma świadczy także usługi hotelowe w wagonach sypialnych i z miejscami do leżenia, zapewniając pasażerom komfort nocnej podróży.**

Poza samymi pociągami, **WARS prowadzi stacjonarne punkty gastronomiczne, w tym restauracje w Warszawie**, które obsługują zarówno pasażerów, jak i klientów niezwiązanych bezpośrednio z koleją.

# 4. Jak tu nie kochać kolei?



# 4.1 Miłośnicy kolei są wśród nas



**45% Polaków deklaruje, że kocha kolej<sup>25</sup>.** W tym gronie jest jednak mniejsza grupa, która nie tylko deklaruje, że ją kocha, co wkłada codzienny wysiłek w swoją pasję. **To osoby, które potrafią bezbłędnie wymienić nazwy lokomotyw i daty ich produkcji.** Osoby, które czekają przy obiektach kolejowych z aparatami, żeby **uchwycić dobry kadr swojego ulubionego pociągu.** W końcu to ci, którzy **zakładają stowarzyszenia,** prowadzą kolejowe skanseny, organizują wydarzenia promujące kolej czy okolicznościowe przejazdy zabytkowymi pociągami.

➤ **Środowisko mikoli<sup>26</sup> (bo o nich tu mowa) skupia zarówno amatorów, jak i specjalistów zafascynowanych kolejnictwem.** Obszary ich zainteresowań obejmują aspekty **techniczne, historyczne oraz hobbystyczne**. Dzięki ich działalności możemy dziś oglądać bezcenne zdjęcia składów, archiwalne rozkłady jazdy oraz słuchać opowieści, które **tworzą bogatą historię polskiej kolei**.

Jednym z przykładów takiej aktywności jest **odrestaurowanie pomnikowego parowozu w Lubuskim przez Miłośników Kolei OKI z Żagania**. Lokomotywa ta liczyła sobie równo sto lat.

**Mikoli możemy spotkać również na licznych grupach internetowych, które są prawdziwą skarbnicą wiedzy o kolei.** To właśnie tam toczą się ożywione dyskusje, pojawiają się unikatowe fotografie, a z dużym sentymentem wspomina się nieistniejące już linie kolejowe i wycofane z eksploatacji składy.

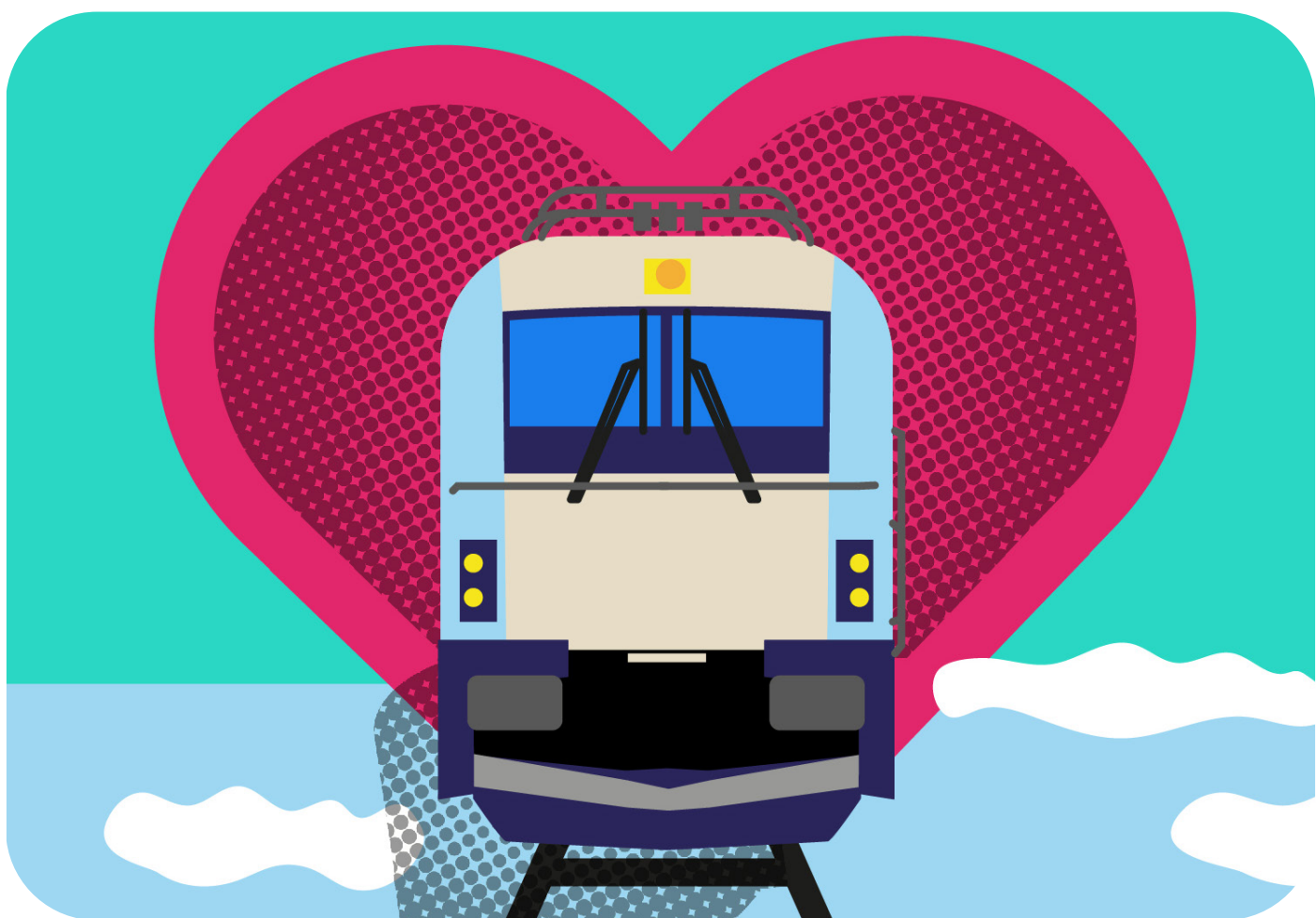
Wielu mikoli pracuje także na kolei. Jednym z nich jest Michał Jarząbek, wyróżniony w kampanii PKP „Pasja Kolejnych Pokoleń”. **Pan Michał został najmłodszym kierownikiem pociągu PKP Intercity.** Pasję do pociągów odziedziczył po dziadku, który był maszynistą. Jest również kolekcjonerem modeli w skali H0 i buduje własną makietę. Jak sam mówi: **„Kolej to nie tylko praca, lecz także pasja”**.



<sup>25</sup>Źródło: badanie Minds & Roses.


<sup>26</sup>mikol – miłośnik kolei.

## 4.2 Wsiąść do pociągu i poznać miłość




Czasami los bywa przewrotny. **Opóźnienie pociągu, choć z pozoru negatywne, może być szansą na poznanie miłości życia.** Przykładem jest historia jednej z internatek:

*„Moi rodzice pracowali na kolei, ja pracuję w innej branży, ale męża poznałam w pociągu przewoźów regionalnych, który był opóźniony. Opóźnienia jak widać zbliżają ludzi.”*

 Dzielenie wspólnych pasji potrafi wyjątkowo łączyć ludzi. A co, jeśli tą pasją jest... kolej? **To właśnie takie zamiłowanie do pociągów stało się szansą dla dwojga miłośników kolei, którzy poznali się w drodze na targi kolejowe** i z czasem stworzyli coś więcej niż tylko kolejową znajomość.

*„Ponad 5 lat temu w pociągu poznało się dwóch miłośników kolei w drodze na targi kolejowe. Teraz jesteśmy miłośnikami i pracownikami kolei i mamy kolejowego kota”*

 Niektórzy na kolei znajdują **nie tylko pracę, ale także miłość swojego życia**. To historia Patrycji, która jest kierowniczką pociągu oraz Maksymilianą – maszynistą PKP Cargo. **Praca na kolei dała im szansę na poznanie się i zakochanie się w sobie.**

*„Miłość na właściwym torze! Mówią, że kolej łączy ludzi – i to dosłownie! Patrycja, kierowniczka pociągu w Kujawsko-Pomorskim Zakładzie POLREGIO, oraz Maksymilian, maszynista PKP Cargo Bydgoszcz, znaleźli dzięki pracy swoją wspólną stację – miłość! Ich historia to dowód na to, że uczucie może przyjść niespodziewanie – czasem wystarczy jedna podróż, przypadkowe spojrzenie na peronie czy wspólne zainteresowanie np. koleją. Bo przecież pociągi, tak jak życie, mają swoje rozkłady, ale najpiękniejsze chwile zdarzają się wtedy, gdy pozwolimy sobie na odrobinę spontaniczności. Naszym zakochanym kolejarzom życzymy samych zielonych semaforów oraz by każdy kolejny rok przynosił nowe, fascynujące kierunki do odkrycia!”*

*post na fanpage Polregio*

**Niezwykłe chwytającą za serce i trzymającą w napięciu historią jest opowieść pani Marty** – mieszkanki jednej z nadmorskich miejscowości, która codziennie dojeżdżała pociągiem do pracy, zawsze siadała w tym samym miejscu i czytała książkę. Tym samym pociągiem, o tej samej godzinie, podróżował mężczyzna, który zazwyczaj był pochylony nad notesem. W trakcie podróży ich spojrzenia czasem się spotykały. Pani Marta była przekonana, że to coś więcej, niż tylko przypadek i postanowiła działać.

Pewnego dnia, wysiadając z pociągu, zostawiła książkę na siedzeniu, gdzie wcześniej zapisała na zakładce swój numer telefonu. Tego dnia czekała na telefon, jednak nikt nie zadzwonił. Na drugi dzień pani Marta znów weszła do pociągu i był tam on. Jednak nie

zwrócił na nią uwagi. Zrezygnowana i zawstydzona chciała przejść do innego wagonu, ale ostatecznie zdecydowała się zostać. Wieczorem telefon zadzwonił, a w słuchawce rozległ się męski głos z informacją, że znalazł książkę i chciałby się spotkać, aby ją zwrócić. Po tym spotkaniu siadali już razem w pociągu, rozmawiając na różne tematy. Z czasem zostali parą, a później stworzyli rodzinę. Teraz, podróżując z dziećmi, wspominają z nostalgią historię swojego poznania. Pani Marta podsumowuje: „Warto mieć odwagę”.

**Pociągi odgrywają istotną rolę w życiu osób pozostających w związkach na odległość, umożliwiając im regularne spotkania mimo dzielących ich kilometrów.** Dla wielu z nich stacje kolejowe stają się miejscem zarówno powitań, jak i pożegnań.

*„Jak się okazało połowa badanych ma doświadczenia bycia w związku na odległość w tym 18% nadal pozostaje w takim związku, a 32% miało kiedyś takie doświadczenia.”*

*Cytat z raportu „Relacje romantyczne w erze cyfrowej. Sposoby komunikacji, wyrażanie uczuć i definiowanie intymności w związku z powszechnym dostępem do narzędzi online”<sup>27</sup>*

Jedną z wielu takich par są Katarzyna i Paweł, którzy przez ponad pół roku dojeżdżali do siebie pociągami. **On - z Gdańska, ona - z Krakowa.** Dzielili ich ponad 600 kilometrów, **jednak dzięki wytrwałości związek przetrwał** i teraz mieszkają w Pruszczu Gdańskim.

Jedną z **ciekawszych inicjatyw zachęcających do zwrócenia uwagi na drugiego człowieka podróżującego z nami w pociągu, była akcja Łódzkiej Kolei Aglomeracyjnej.**

W wagonach pojawiły się tabliczki z hasłami: **„Usiądź i zakochaj się. Jadąc samochodem nikogo nie poznasz.”**, **„Uwaga złodziej! Może stać obok i skraść serce.”**, **„Poproś go o numer. Nie potrzebujesz zgody RODO.”**, **„Trzymaj się poręczy... albo ukochaną osobę za rękę.”** oraz **„Wyłącz smartfona. Patrzenie komuś w oczy grozi zakochaniem.”** Ta inicjatywa zwraca uwagę na to, że pociąg może być nie tylko środkiem umożliwiającym przemieszczanie się, ale także szansą na poznanie kogoś wyjątkowego podczas podróży.

<sup>27</sup>[https://wsip.sggw.pl/uploads/filemanager/prace\\_student%C3%B3w/relacje\\_romantyczne\\_w\\_erze\\_cyfrowej...\\_raport.pdf](https://wsip.sggw.pl/uploads/filemanager/prace_student%C3%B3w/relacje_romantyczne_w_erze_cyfrowej..._raport.pdf)



# 4.3 200 lat historii kolei, 100 lat historii PKP



**2025 to wyjątkowy rok. Kolej pasażerska obchodzi swoje 200-lecie, a Polskie Koleje Państwowe 100-lecie.** Na terenach obecnej Polski pierwsza linia kolejowa otwarta została w 1842 roku. Było to połączenie Wrocławia z Oławą. **Przez kolejne 183 lata kolej kształtowała wygląd miast i miasteczek, ulokowanie przemysłu, przebieg wojen i relacje międzyludzkie.**

Świetnym przykładem jest **Białystok, niegdyś małe miasteczko**, które na skutek położenia na trasie łączącej Warszawę z Petersburgiem **zamieniło się w ważne i duże miasto – nową stolicę Podlasia**. Innym jest **Zagórz**, który zyskał na znaczeniu w 1884 roku, **gdy w tej miejscowości skrzyżowały się szlaki EMG i Austro-Węgierskiej Kolei Transwersalnej**. Dzięki strategicznemu położeniu stał się ważnym ośrodkiem gospodarczym i militarnym aż do I wojny światowej. Dynamiczny rozwój kolei

na tym terenie zaowocował powstaniem dzielnicy Nowe Zagórze, położonej wokół nowo wybudowanej stacji kolejowej. Mieszkańcami byli głównie kolejarze i ich rodziny. Historycy szacują, że kolej dawała pracę ponad 3 tysiącom osób w Zagórzcu!

Aby ocalić historię kolei i przekazać pasję młodszym pokoleniom, w Polsce powstało wiele muzeów, skansenów i makiet, często z inicjatywy pasjonatów.

## Oto wybrane muzea i ich atrakcje:

### Stacja Muzeum – Warszawa Główna

Znajduje się na terenie dawnej stacji, która przetrwała II wojnę światową niemal bez uszczerbku. To jedyna zachowana pamiątka po Kolei Warszawsko-Wiedeńskiej. Zobaczyć tu można wystawy o historii transportu, codzienności kolejarzy oraz zabytkowe parowozy i wagony.

### Muzeum Kolejnictwa na Śląsku – Jaworzyna Śląska

Największe muzeum kolei w Polsce – ponad 150 pojazdów szynowych.

### Skansen Taboru Kolejowego – Chabówka

Jedna z największych kolekcji taboru kolejowego – parowozy, wagony i inne eksponaty.

### Muzeum Kolei Wąskotorowej – Sochaczew

Wystawy i przejazdy zabytkowym pociągiem do Wilczy Tułowskich.

### Muzeum Kolejnictwa – Kościerzyna

Dawna parowozownia z 1929 r. z parowozami, wagonami motorowymi i innymi eksponatami.

### Muzeum Kolei Wąskotorowej – Wenecja (k. Żnina)

Skansen z kolekcją parowozów, wagonów i sprzętu kolejowego.

### Bieszczadzka Kolejka Leśna – Majdan k. Cisnej

Zabytkowa kolejka wąskotorowa, przejazdy przez malownicze tereny Bieszczad.

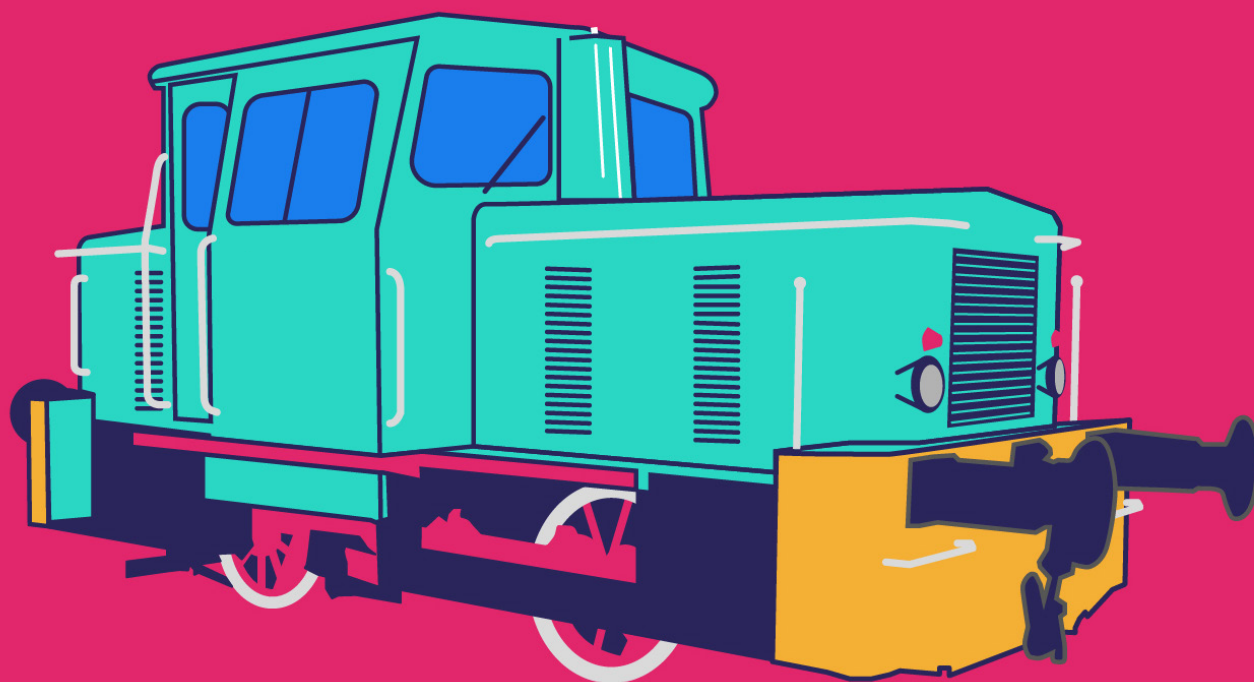
### Muzeum Historii Kolei – Częstochowa

Mieści się w dawnym dworcu Częstochowa Stradom. W kolekcji m.in. lampy, tabliczki, pamiątki.

### Kolejkowo – Wrocław, Gliwice, Warszawa, Jelenia Góra (Modelarnia)

Interaktywne makiety miast z poruszającymi się pociągami i scenkami z życia codziennego.

## 4.4 Najefektywniejszy środek transportu



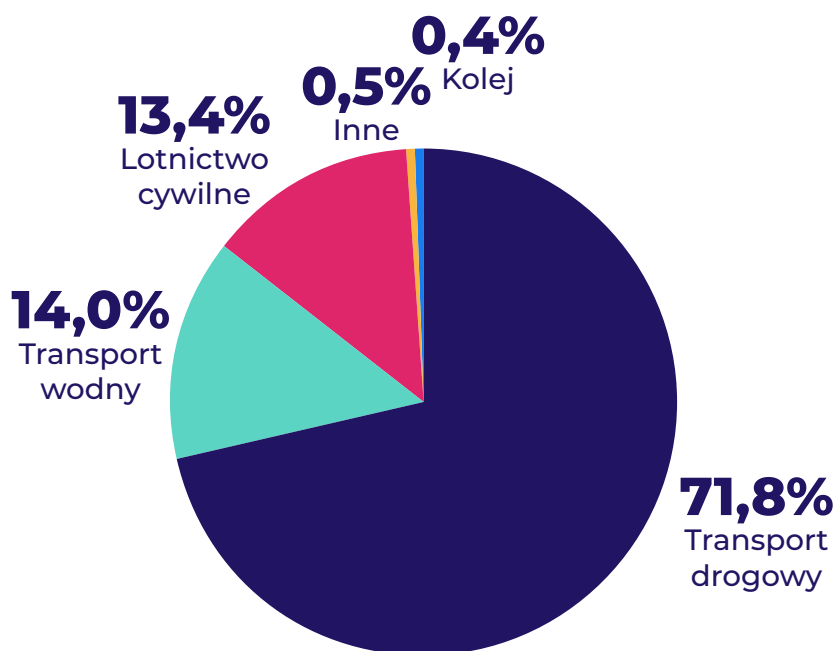
Kolej ze względu na swoją specyfikę jest jednym z najbardziej energooszczędnych i przyjaznych środowisku środków transportu. **Zawdzięcza to przede wszystkim niskim oporom toczenia między stalowymi kołami, a szynami, a także temu, że umożliwia jednoczesny przewóz wielu pasażerów lub dużych ładunków przy stosunkowo niewielkim zużyciu energii, w przeliczeniu na osobę lub jednostkę masy<sup>28</sup>.**

➤ **Elektryczne pociągi w Polsce zużywają od 1400 do 2500 kWh energii na godzinę jazdy**, w zależności od typu składu i ukształtowania trasy. Dla przykładu, pociąg Intercity na trasie Łódź–Warszawa potrzebuje około 1400 kWh/h, co przy średniej prędkości 90 km/h przekłada się na 15,6 kWh/km. Regionalne składy Polregio, poruszające się wolniej i częściej zatrzymujące się, zużywają średnio 1600 kWh/h, czyli 22,9 kWh/km.

Dla porównania, samochód elektryczny zużywa około 15–20 kWh na 100 km, czyli 13–18 kWh na godzinę jazdy. Samochód spalinowy potrzebuje znacznie więcej – nawet 30–60 kWh/h. Oznacza to, że **pojedynczy samochód zużywa dużo więcej energii**.

**A skoro niskie zużycie energii to też niska emisyjność**, co stanowi niepodważalny atut kolei w kontekście wyzwań związanych ze zmianą klimatu. Emisja CO<sub>2</sub> przypadająca na jeden pasażerokilometr w transporcie kolejowym jest nawet 5–10 razy niższa, niż w przypadku samochodów osobowych. Dla porównania, lotnictwo cywilne – choć odpowiada za mniejszy udział w całkowitych emisjach, niż transport drogowy – emituje nawet siedmiokrotnie więcej CO<sub>2</sub> na pasażera, niż samochód osobowy. W skali Unii Europejskiej to właśnie transport drogowy pozostaje głównym źródłem emisji w tym sektorze, odpowiadając za około 21% całkowitych emisji gazów cieplarnianych.

### Emisje CO<sub>2</sub> w transporcie w UE według typu transportu. [%]\*



➤ **W 2023 roku pasażerowie podróżujący pociągami PKP Intercity przyczynili się do ograniczenia emisji dwutlenku węgla o około 1,67 miliona ton**, wybierając kolej zamiast transportu drogowego. Dla zobrazowania różnic: podróż na trasie Szczecin–

Gdańsk wiąże się z emisją 11 kg CO<sub>2</sub> na osobę w przypadku pociągu, podczas gdy analogiczny przejazd samochodem to 37 kg, a samolotem – 70 kg CO<sub>2</sub>. Na trasie Warszawa–Wrocław wartości te wynoszą odpowiednio 11 kg (kolej), 41 kg (samochód) oraz 98 kg (samolot).

<sup>28</sup>Źródło: [https://rail-research.europa.eu/wp-content/uploads/2024/07/ERSIPB-EDSIPB-B-S2R-219-01\\_-\\_20240314\\_Energy\\_saving\\_measures\\_in\\_rail\\_report\\_changes\\_\\_2\\_.pdf](https://rail-research.europa.eu/wp-content/uploads/2024/07/ERSIPB-EDSIPB-B-S2R-219-01_-_20240314_Energy_saving_measures_in_rail_report_changes__2_.pdf)

\*Źródło: opracowanie własne na podstawie danych EEA za 2019 r.

# 4.5 Stopniowa odbudowa po „ostrym cięciu”



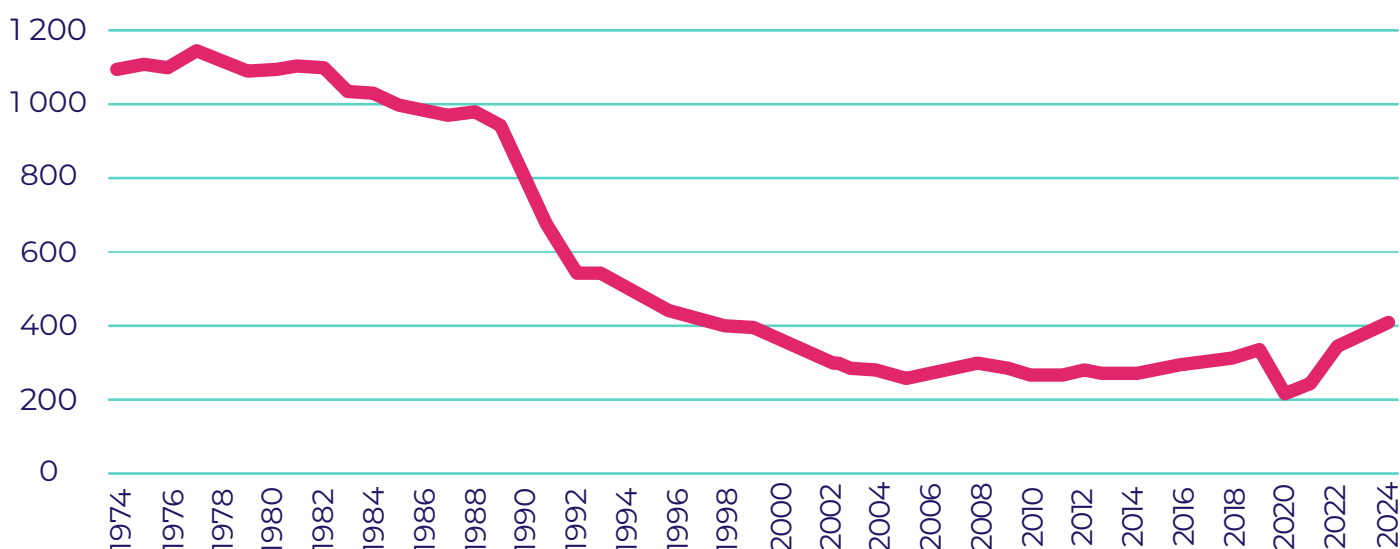
W ostatnich tygodniach wśród miłośników kolei w Polsce **wzbudził** **wzruszenie obrazek z Karpacza**. Na przywróconej do użytku trasie kolejowej **Karpacz – Jelenia Góra** pasażerowie witali zabytkowy pociąg z białoczerwonymi flagami zawieszonymi na lokomotywie. Dopiero zestawienie z obrazkiem sprzed 25 lat – ostatniego pociągu pasażerskiego z Karpacza – **pokazuje jak symboliczne jest to wydarzenie**.



➤ Przedstawione na początku raportu optymistyczne dane dot. wzrostu liczby pasażerów w kolei, **to tak naprawdę odbicie po bardzo głębokim kryzysie kolei w Polsce.**

W latach 90-tych, kolej straciła ponad połowę pasażerów, **a dekada ta zakończyła się tzw. „ostrym cięciem” połączeń kolejowych.**

## Liczba pasażerów kolei w Polsce w latach 1974-2024 [mln rocznie].\*



➤ Karol Trammer w książce „Ostre Cięcie” tłumaczy przyczyny tak drastycznej zapaści **polskiej kolej przeinwestowaniem pod koniec PRL, a następnie niechętnemu podejściu do kolei rządów w III RP**. W latach 70-tych i 80-tych PKP prowadziło szeroko zakrojony program elektryfikacji tras kolejowych oraz zamówień długich składów EN-57 (kultowe pociągi regionalne w Polsce), dostosowanych do przewozu większych grup pasażerów.

**W momencie kiedy PKP było skrupulatnie rozliczane z wyników finansowych, kolej w Polsce wpadła w spiralę ciągłych cięć rozkładów.** Kiedy nie udawało się zappełnić pociągów na danej trasie, likwidowano część rozkładowych kursów. Jednak po zlikwidowaniu kursów, pasażerów ubywało jeszcze szybciej (bo kolejne grupy traciły możliwość dojazdu na konkretną godzinę do pracy czy szkoły).

➤ **W ten sposób cięcia połączeń generowały kolejne ograniczenia. Proces ten prowadził aż do całkowitego zamknięcia tras kolejowych.** Jednocześnie, w miarę jak ubywało lokalnych połączeń osobowych, coraz mniej osób było w stanie dojechać na stację przesiadkową do pociągu pospiesznego – i spadki obejmowały także te dalekobieżne połą-

czenia. **Czarnym dniem dla polskiej kolei pozostaje data 3.04.2000 roku, kiedy zamknięto trasę do Karpacza**, a wraz z nią łącznie ruch osobowy na 1028 km tras kolejowych. Większość z nich pozostaje do dziś zamknięta – jednak **przykład postawy samorządów województwa dolnośląskiego, które stopniowo przywraca do użytkowania trasy**, daje nadzieję na przyszłość.

➤ Dolny Śląsk graniczy z **Czechami – krajem, który Trammer w swojej książce wskazuje za przykład mądrego podejścia do kolei regionalnych.** Czechy (jeszcze jako Czechosłowacja) za-inwestowały w mniejsze składy spalino-we, dostosowane do obsługi mniejszych miejscowości, niewymagające zelektryfi-

kowanych linii. **Czeska strategia zadziałała – udało się tam uniknąć likwidowania lokalnych tras w latach 90-tych. Obecnie na jednego Czecha przypada 18 podróży koleją rocznie, a na Polaka 10<sup>29</sup>.** Na szczęście w ostatnich latach zaczęliśmy nadganiać dystans w tym zakresie do naszych południowych sąsiadów.

<sup>29</sup>Dane Eurostat za 2024 r.

## Na koniec

Jeszcze nie tak dawno wiele osób uważało, że kwestią czasu jest to, kiedy pasażerowie przesiądą się do swoich „czterech kółek”. To dlatego politycy tak ochoczo likwidowali połączenia kolejowe i dlatego III RP tyle środków zainwestowała w budowę sieci szybkich dróg, jednocześnie likwidując sporą część sieci kolejowej. Okazuje się jednak, że kolej ma takie zalety, których samochody nie są w stanie nam zaoferować. To m.in. szybkość dojazdu, bezpieczeństwo, możliwość odpoczynku (lub pracy) w trakcie podróży, ale też możliwość wygodnego przewiezienia roweru, zwierzątka oraz czas świetnej przygody dla dzieci.

Niestety, wielu Polaków jest pozbawionych dostępu do kolei - nadal 73 miasta liczące powyżej 10 tys. mieszkańców nie posiadają czynnej stacji kolejowej. To powoli się zmienia, jednak tempo tworzenia nowych połączeń nie nadąża za tym jak szybko przybywa nowych pasażerów w pociągach. 58% Polaków deklaruje, że korzystałoby z nich częściej, gdyby miało dobre połączenia kolejowe. Zapotrzebowanie jest – pozostaje więc konsekwentna praca przy przywraca-

niu zlikwidowanych połączeń oraz tworzeniu nowych. Ważne, żeby pasażerowie mogli liczyć na regularne kursy przez wszystkie dni tygodnia i o różnych porach dnia. Kolej to nie tylko rekreacyjne podróże, ale przede wszystkim środek transportu w codziennych dojazdach.

Prawie połowa z nas deklaruje miłość do kolei. Kochamy siedzieć przy oknie i podziwiać widoki. Lubimy poznawać nowych ludzi w pociągach. **Wywierajmy presję na polityków i samorządowców, żeby pamiętali o tym, że połączenia kolejowe są niezbędne do rozwoju naszych regionów. Kolej ma przed sobą piękną przyszłość – jeśli będziemy nadal w nią inwestować i ją wzmacniać.**

Nasz raport dojechał do końcowej stacji. Osoby kończące lekturę prosimy o zabranie bagażu i rzeczy osobistych oraz zachowanie ostrożności. **Dziękujemy za lekturę raportu i życzymy licznych udanych podróży w 2025 r.!**

**KOLEO + Minds & Roses**